

2023년

열린어린이집 설명회



보건복지부



인천광역시



인천광역시육아종합지원센터

목 차

I 추진경과

II '23년도 열린어린이집 선정·운영 세부사항

III '23년도 열린어린이집 선정기준

- 보건복지부 선정기준
- 인천광역시 지자체 점수
- FAQ

1. 추진 경과

22년 추진실적

I. 추진 경과

* 연도별 선정현황 ('17)72개소 → ('18)178개소 → ('19)340개소 → ('20)641개소 → ('21)754개소 → ('22)840개소

2022.12.31 기준

구분	국공립(286)	사회복지법인(11)	법인·단체(10)	민간(580)	가정(723)	협동(3)	직장(80)	총계(1,693)
강화군(13)	4	-	1	2	-	-	1	8(61.5%)
용진군(13)	6	-	-	1	-	-	1	8(61.5%)
중구(100)	22	1	-	10	10	-	2	45(45.0%)
동구(41)	9	-	-	4	2	-	3	18(43.9%)
미추홀구(194)	24	1	2	18	30	-	3	78(40.2%)
연수구(252)	49	-	1	30	48	-	4	132(52.4%)
남동구(272)	46	-	1	37	66	-	5	155(57.0%)
부평구(266)	29	2	-	46	81	1	5	164(61.7%)
계양구(153)	18	-	-	23	24	-	-	65(42.5%)
서구(389)	37	1	2	45	77	-	5	167(42.9%)
총계(1,693)	244(85.3%)	5(45.5%)	7(70.0%)	216(37.2%)	338(46.7%)	1(33.3%)	29(36.3%)	840(49.6%)

II. '23년 열린어린이집 선정·운영 세부사항

대상

기준

관리체계

선정

선정취소

II. '23년 열린어린이집 선정운영 세부사항

- 영유아보육법 제 10조의 어린이집

대상

기준

관리체계

선정

선정취소

II. '23년 열린어린이집 선정운영 세부사항

- 2022년 대비 구분 점수 조절, 일부 항목 삭제, 어린이집 간 연계 강조 신설 등

2022년

개방성(30)	① 공간 개방성(15) ② 부모 공용공간(5) ③ 정보공개(5) ④ 온라인 소통창구(5)
참여성(40)	① 신입원아 부모오리엔테이션(4) ② 부모 개별상담(4) ③ 어린이집 운영위원회(4) ④ 부모교육(4) ⑤ 부모 참여프로그램(10) ⑥ 부모만족도 조사(4) ⑦ 부모 어린이집 참관(6) ⑧ 자체 부모모니터링(4)
지속 가능성(10)	① 부모 참여활동 선호 및 의견조사(6) ② 부모 참여활동 정기안내 및 결과공지(4)
다양성(5)	① 부모 참여활동의 균형적 운영(3) ② 지역사회와의 연계 및 협력활동(2)
계	85점

2023년

개방성 (35)	① 공간 개방성(20) ② 부모 공용공간(5) ③ 온라인 소통창구(10)
참여성 (35)	① 부모 개별상담(5) ② 어린이집 운영위원회(5) ③ 부모모니터링단(5) ④ 부모 참여프로그램(5) ⑤ 부모만족도 조사(10) ⑥ 부모 어린이집 참관(5)
다양성 (15)	① 어린이집 간의 연계 및 협력운영(10) ② 부모 참여활동의 지역사회 연계 및 협력활동(5)
계	85점

지역사회,
어린이집 간
연계협력 추진

대상

기준

관리체계

선정

선정취소

II. '23년 열린어린이집 선정운영 세부사항

- 2022년 대비 구분 점수 조절, 일부 항목 삭제, 어린이집 간 연계 강조 신설 등

개방성
(35)

참여성
(35)

다양성
(15)

지자체
자체
선정기준
(15)

- 개방성(35): 공간개방성(20) + 부모공용공간(5) + 온라인 소통창구(10)
- 참여성(35): 부모 개별상담(5) + 운영위원회(5) + 부모모니터링단(5) + 부모 참여프로그램(5)
+ 부모만족도 조사(10) + 부모 어린이집 참관(5)
- 다양성(15): 어린이집 간의 연계 및 협력운영(10) + 부모 참여활동의 지역사회 연계 및 협력활동(5)
- 지자체 선정기준(15): 부모교육 이수(8)+ 부모의 주도성(3) + 아동학대예방노력(3) + 회계투명성(1)

대상

기준

관리체계

선정

선정취소

II. '23년 열린어린이집 선정운영 세부사항

- 2022년 대비 구분 점수 조절, 일부 항목 삭제, 어린이집 간 연계 강조 신설 등

개 방 성 (3 5)

가. 공간 개방성(20) 나. 부모 공용 공간(5) 다. 온라인 소통창구(10)

※ 공간 개방성(참관실, 창문, 투명창 중 1개 이상 설치)을 확보하지 않는 경우 열린어린이집으로 선정할 수 없음

참 여 성 (3 5)

가. 부모 개별 상담 5점 (연 2회 이상)

나. 어린이집 운영위원회 또는 조합(협동어린이집) 총회 또는 이사회 5점 (분기별 1회 이상)

다. 부모모니터링단 5점 (연 1회)

라. 부모참여프로그램 5점 (열린어린이집의 날 운영, 반기별 1회 이상)

마. 부모 만족도조사 10점 (연 1회)

사. 부모 어린이집 참관 5점 (연중운영)

※ 연중 부모의 어린이집 참관을 운영하지 않는 경우 열린어린이집으로 선정할 수 없음

다 양 성 (1 5)

가. 어린이집 간의 연계 및 협력 운영 10점 (연 2회 이상)나. 부모참여 활동의 지역사회 연계 및 협력 5점 (연 2회 이상)

※ 영유아만 대상으로 한 지역사회 연계활동 미인정

지자체 선정기준(15)

지자체별 자체 선정기준 마련

선정 기준 세부
내용은 뒤에서
안내드리겠습니다!



대상

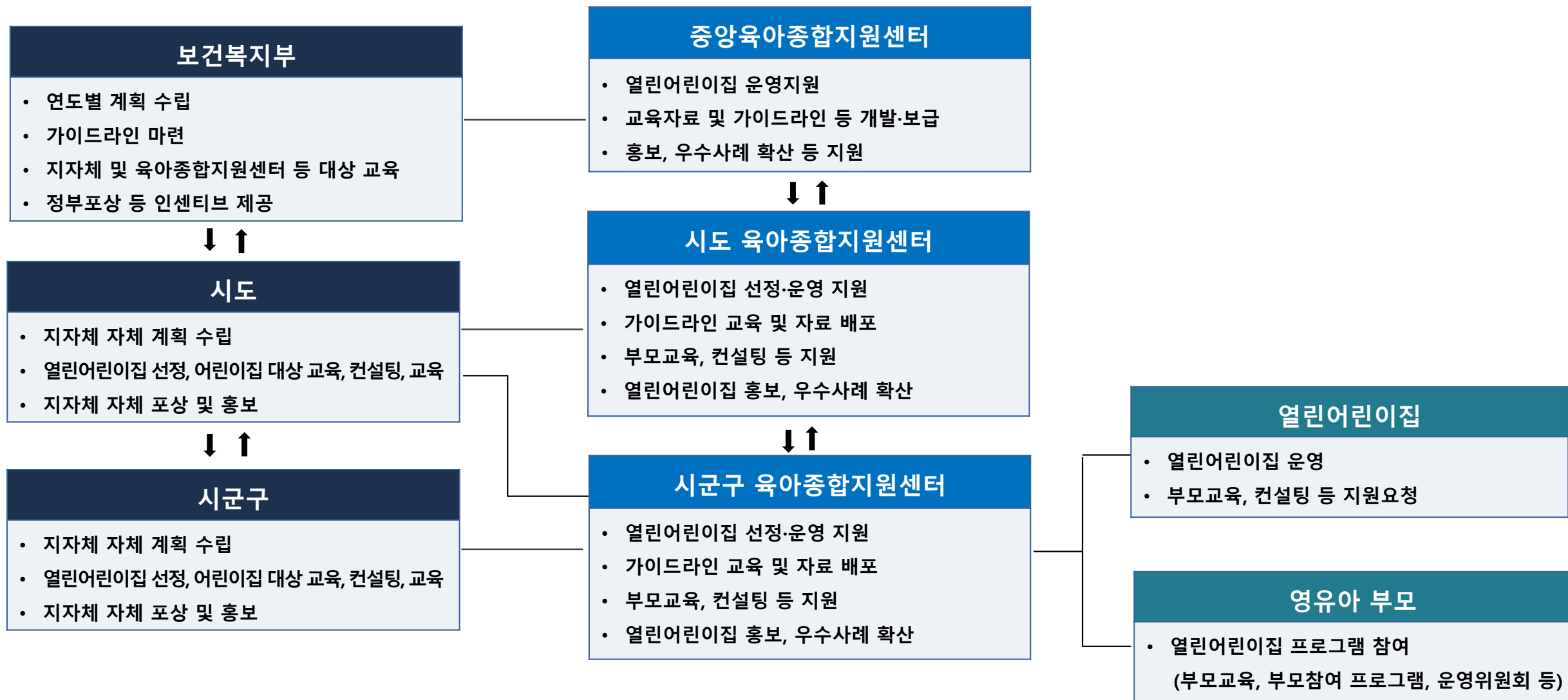
기준

관리체계

선정

선정취소

II. '23년 열린어린이집 선정운영 세부사항



지자체(시도 및 시군구) 주관, 시도 및 시군구 육아종합지원센터 지원

설명회

- 지자체 대상(보건복지부 주관), 육아종합지원센터 직원 대상(중앙육아종합지원센터 주관) 설명회, 지자체별 어린이집 대상(시도 및 시군구육아종합지원센터 지원) 설명회 **1회 이상** 개최

컨설팅

- 지자체 주관(시도 및 시군구육아종합지원센터 지원)으로 희망 기관에 대해 **컨설팅·상담** 지원

교육·홍보

- 지자체 주관(시도 및 시군구육아종합지원센터 지원)으로 **육아종합지원센터 내 부모교육** 시 자료제공, 육아종합지원센터 홈페이지 등 상시 홍보

대상

기준

관리체계

선정

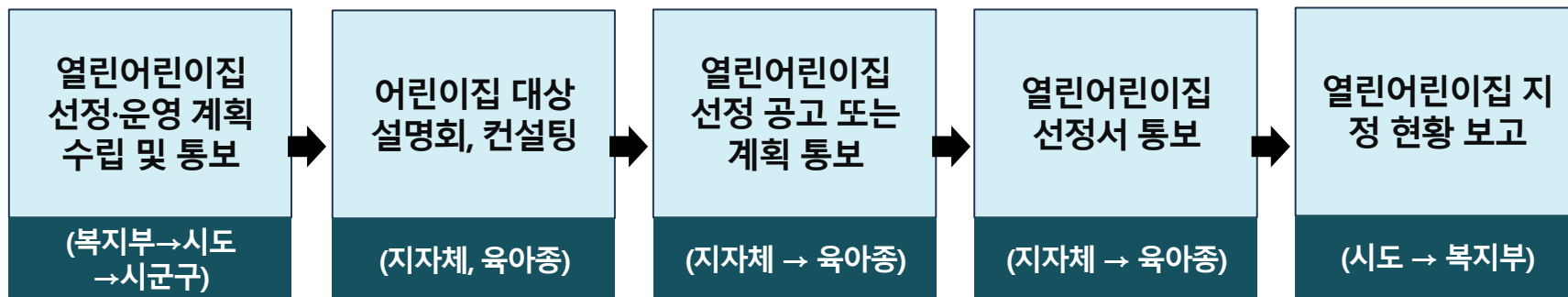
선정취소

II. '23년 열린어린이집 선정운영 세부사항

선정공고

- 지자체 장(시·도 및 시·군·구청장)은 **선정계획** 수립하여 **공고 또는 사업계획 통보**

선정절차



선정심사

- 선정계획에 따라 열린어린이집 **선정위원회** 등을 **구성**하여 **심의 진행**

- **선정위원회 구성은 지자체 자율**(지방보육정책위원회 등 기존 위원회 활용 가능)

- 지자체 공무원, 육아종합지원센터장, 보육전문가 등 참여 가능
- 지자체 공무원 외 외부위원 50% 이상 참여(선정의 객관성 확보)

- **불필요한 서류작성 배제**하여 어린이집 보육업무 영향 최소화

※ 평정항목 중 **개방성**(공간 개발성, 부모 공용공간, 정보공개), **참여성**(부모 개별상담, 부모 어린이집 참관)은
현장확인 후 서류 및 사진자료 제출금지



2022년 10월
~ 2023년 9월

대상

기준

관리체계

선정

선정취소

II. '23년 열린어린이집 선정운영 세부사항

선정서배부

- 매년 10~11월 경 지방자치단체 장이 배부

선정기간

- 당해연도 11월 1일 ~ 익년도 10월 31일까지

신규선정

- 지방자치단체의 장이 매년 선정기준에 따라 평가하여 80점 이상인 어린이집 중 선정

재선정

- 매년 8~10월 지방자치단체의 장이 기존 지정된 열린어린이집 중 유효기간이 도래한 경우 재선정 희망시 선정기준에 따라 평가하여 80점 이상인 경우 재선정(신규 선정기준과 동일)

※ 재선정 기간 8~9월일 경우, 평정기간 1년 준용하여 평정하도록 유의



- 신규선정 이후 연속 재선정의 경우 당해연도 11월 1일부터 유효기간 2년
- 2회 이상 연속 재선정의 경우 당해연도 11월 1일부터 유효기간 3년

대상

기준

관리체계

선정

선정취소

II. '23년 열린어린이집 선정운영 세부사항

취소권자

- 시·도지사, 시·군·구청장

취소사유

- 지역 실정 감안하여 지자체에서 선정취소 사유 추가 가능
 - ① 영유아보육법 제45조의 운영정지 또는 시설폐쇄
 - ② 열린어린이집 선정을 거짓 또는 부정한 방법으로 받은 경우
 - ③ 열린어린이집 선정요건을 준수하지 아니하여 시정조치를 하였으나 미이행한 경우
 - ④ 열린어린이집 운영을 포기한 경우

취소절차

- 선정권자는 선정취소 사유 발생 시 선정취소 의견제출통지 실시 후 선정취소 통보
 - 시·도지사가 선정권자인 경우 시·군·구청장은 선정취소 사유발생 7일 이내에 발생사실 관련 서류 첨부하여 시도에 서면보고하고 시·도지사가 취소 절차 진행
 - 시·군·구청장은 선정취소된 어린이집의 선정취소 통지일로부터 한 달 이내에 선정서 회수 및 폐기
 - 취소된 어린이집은 선정취소일로부터 2년간 열린어린이집 신청이 제한됨
- ※ 선정취소일: 해당 어린이집에 대한 의견제출 절차를 거쳐 선정취소를 통보한 날

Ⅲ. '23년 열린어린이집 선정 기준

개방성

참여성

다양성

공간 개방성

부모 공용공간

온라인 소통창구

개	요	
		부모가 편안하고 부담없이 참여할 수 있는 환경 개방성 증진이 필요하며, 보육시간 중 언제든지 보육활동을 관찰할 수 있는 참관실(관찰실) , 보육실 내부로 통하는 창문 , 보육실 문 투명창 설치여부로 판단
평	정	<p>[20점] 참관실(관찰실)이 어린이집 내 보육실 전체에 설치된 경우 보육실 중 참관실(관찰실)이 1개 이상 설치되어 있고, 복도에서 전체 보육실 내부로 통하는 창문이 있는 경우</p> <p>[17점] 복도에서 보육실 내부로 통하는 창문이 있는 경우(전체 보육실) 복도에서 보육실 내부로 통하는 창문과 참관실(관찰실) 혼합 설치되어 있는 경우 (전체 보육실)</p> <p>[15점] 보육실 문에 투명창이 설치되어 있는 경우(전체 보육실) *참관실(관찰실) 1개 이상 설치된 경우 2점 가점 부여한 17점 *정원 20인 이하 어린이집 한해 전체 보육실 문에 투명창을 설치한 경우 17점</p> <p>[15점] 복도에서 보육실 내부로 통하는 창문과 보육실 문 투명창 설치가 혼합된 경우(전체 보육실) * 복도에서 보육실 내부로 통하는 창문의 보육실이 50% 이상 설치된 경우 1점 가점 부여한 16점 * 참관실(관찰실)이 1개 이상 설치된 경우 2점 가점 부여한 17점</p> <p>※ (보육실 문의 투명창 인정기준) - 성인 상반신 높이에 위치하며 투명창이 문을 설치하여 상시 개방되어 보육실 시야가 확보되는 투명창에 한함 - <u>투명창에 시트지를 부착하거나 커튼 등을 설치하여 상시적으로 보육실 내부 확인이 불가능한 경우, 불인정</u></p>
확	인	<p>방</p> <p>법</p> <p>현장확인</p>
배	점	<p>20점</p>

개방성

참여성

다양성

공간 개방성

부모 공용공간

온라인 소통창구

사진제공 :
서울 영등포구 신길5동어린이집
서울 구로구 현대열린어린이집
인천 연수구 포스코어린이집

복도 및 보육실 창은 보육실 외부에서 상시 관찰이 가능하도록 스티커, 반투명, 장식물, 커튼 등 부착 금지



복도에서 통하는 창문



참관실



보육실 문 투명창

개방성

참여성

다양성

공간 개방성

부모 공용공간

온라인 소통창구

개

요

부모가 편하게 머무를 수 있는 공간을 마련하여 **부모들이 모여 담소**를 나누고, **자료를 볼 수 있는 게시판**이나 **건의함**, **육아정보 관련 책자** 등을 비치함

평 정 기 준

부모 공용공간(부모대기실, 상담실 등) **1곳 이상 마련 여부**

- 부모 공용공간에서는 **기본설비**(게시판이나 건의함, 육아정보 관련 책자 등)를 **갖추어야 함**

※ 부모 공용공간이 현관 등에 설치된 경우,

영유아의 이동을 방해해서는 안되며, 영유아의 이동통로를 확보해야 함

확 인 방 법

현장확인

배

점

5점

개방성

참여성

다양성

공간 개방성

부모 공용공간

온라인 소통창구

사진제공 :
서울 영등포구 신길5동어린이집
서울 구로구 현대열린어린이집



부모 상담실



부모 대기실

개방성

참여성

다양성

공간 개방성

부모 공용공간

온라인 소통창구

개 요 어린이집과 부모, 부모와 부모 간의 소통을 위한 **온라인 창구 마련**

평 정 기 준

온라인 소통창구 1개 이상 운영

- 어린이집 홈페이지, 블로그/카페 내 상담코너, SNS(카카오톡, 페이스북, 밴드 등), 스마트폰 알림장 등
- **어린이집과 부모의 양방향 소통**(게시판, 상담실, 댓글 등)이 이루어져야 하며, **정기적인 업데이트 필요**(월 1회 이상, 전체 부모 공개)
- 스마트 알림장의 경우 **부모 전체에 대한 소통이 이루어지는 경우만 포함되며, 개별 소통만 이루어지는 경우는 미포함**

확 인 방 법 온라인 소통자료 **현장확인**

배 점 **10점**

개방성

참여성

다양성

부모 개별 상담

운영위원회

부모모니터링단

부모참여
프로그램

부모만족도
조사

어린이집
참관

개 요 영유아의 성장과 발달, 생활전반에 대해 부모와 담임교사의 의견 교환 등 **개별상담 실시**

평 정 기 준

연2회 이상(상·하반기 각 1회 이상) ※ 상반기(3~8월), 하반기(9~2월)

- 영유아 90% 이상의 부모와 개별상담 실시여부

※ 단, 대면상담 어려운 경우 전화상담 가능하나 기록이 있어야 함

확 인 방 법

연간운영계획, 실시기록(운영일지 또는 상담기록 등) 등 **증빙자료**

★ 연 2회 이상(상하반기 각 1회 이상) 실적 **현장확인**

배 점 5점

개방성

참여성

다양성

부모 개별 상담

운영위원회

부모모니터링단

부모참여
프로그램

부모만족도
조사

어린이집
참관

개요	어린이집 운영의 자율성과 투명성을 높이고 지역사회와의 연계를 강화하기 위해 원장, 보육교사, 부모, 지역사회 인사 등이 참여하는 어린이집 운영위원회를 운영함
평정기준	<p>분기별 1회 이상</p> <p>a. 어린이집 운영위원회</p> <p>①운영위원회 운영규정 ②개최 안내 공지 ③회의록 ④회의결과 안내공지 등 모두충족</p> <p>※ 어린이집 운영위원회 '분기별 1회 이상' 운영은 법적(영유아보육법제25조) 준수사항이며, '보건복지부 보육사업안내(p. 139~140)'의 기본내용을 준수해야 인정</p> <p>b. 협동어린이집 조합 총회 또는 이사회</p> <p>①총회 또는 이사회 운영규정(정관 등) ②개최 안내 공지 ③회의록 ④회의결과 안내공지 등 모두충족</p>
확인방법	(운영위원회) 어린이집 운영위원회 운영규정, 회의록, 회의결과 안내 공지 자료 (총회 또는 이사회) 조합 정관, 회의 개최 안내 공지자료, 회의록 등 증빙자료
배점	5점

개방성

참여성

다양성

부모 개별 상담

운영위원회

부모모니터링단

부모참여
프로그램

부모만족도
조사

어린이집
참관

개요

어린이집 운영의 자율성과 투명성을 높이고 지역사회와의 연계를 강화하기 위해 **원장, 보육교사, 부모, 지역사회 인사 등이 참여하는 어린이집 운영위원회를 운영함**

평정기준

보건복지부 보육사업안내(p.139) '어린이집 운영위원회'

- 당해 어린이집 장, 보육교사 대표, 학부모 대표 및 지역사회 인사(직장어린이집 경우 당해 직장 어린이집 업무담당자) 포함하여 어린이집 규모 따라 5인 이상 15인 이내로 구성하여야 함
- 학부모 대표는 최대한 영유아 연령 대표할 수 있도록 구성 되어야 하며, 운영위원회 정수의 2분의 1 이상이 되어야 함
- 영유아 수(현원기준) 100인 미만 어린이집: 5인 이상 10인 이내, 100인 이상 어린이집: 11인 이상 15인 이내

확인방법

(운영위원회) **어린이집 운영위원회 운영규정, 회의록, 회의결과 안내 공지 자료**
(총회 또는 이사회) **조합 정관, 회의 개최 안내 공지자료, 회의록 등 증빙자료**

배점 5점

개방성

참여성

다양성

부모 개별 상담

운영위원회

부모모니터링단

부모참여
프로그램부모만족도
조사어린이집
참관

자체기준

부분점수 부여 허용사항

- (방법) 분기별 1회 이상(총4회) 이상 실적 확인 요하는 지표 산정 시, '23년 1분기 신규개원 및 휴지 후 재개원 어린이집에 한해 아래 조건을 충족할 경우 부분점수 부여
- (필요조건) '23.1분기 내 신규개원 또는 재개원 어린이집 중 세부항목 기본조건 충족 및 분기별 1회 이상, 총 3회 이상 실적 충족 시 부여

선정항목	세부항목	배점	부분점수
참여성	다. 어린이집운영위원회 또는 조합(협동어린이집) 총회 또는 이사회 ① 운영위원회 운영규정 ② 회의록 ③ 회의결과 안내	5점	3점

* 운영위원 명단 추가(부모운영위원 50% 이상 구성 및 연령대표성 확인)

개방성

참여성

다양성

부모 개별 상담

운영위원회

부모모니터링단

부모참여
프로그램부모만족도
조사어린이집
참관

개요

재원아 부모 참여를 통한 상시적 자율 관리 강화

- 원장과 재원아 부모가 함께 모니터링하며, 어린이집에 대한 이해 제고 및 영유아 중심으로 동반자적 관계 형성

평정기준

연 1회 이상

- ①부모참여신청서 ②실시횟수(연 1회 이상) ③재원아 부모참여(1명 이상) ④부모모니터링 결과안내서 등
모두 충족

※ 실시 후 반드시 어린이집 전체 공지 필요

확인방법

부모참여신청서, 부모모니터링 후 전체 부모에게 공지한 부모모니터링 결과안내서 등 증빙자료

★ 1회 이상 실적 확인

배점

5점

개방성

참여성

다양성

부모 개별 상담

운영위원회

부모모니터링단

부모참여
프로그램

부모만족도
조사

어린이집
참관

개

요

열린어린이집의 날로 선정하여 부모참여프로그램 운영(예: 재능기부(1일 교사), 자원봉사, 도우미, 수업보조, 급식보조, 나들이 및 견학지원, 대체인력, 부모참여수업 등)

평 정 기 준

반기별 1회 이상



- ①연간운영계획 ②실시횟수(반기별 1회 이상) ③실시기록 등을 모두 충족

※ 단, 연간운영계획 없이 실시기록만 반기별 1회 이상 충족 시 2점 부여

확 인 방 법

연간운영계획, 실시기록(운영일지 등) 등 증빙자료

★ 2회 이상 실적 확인

배

점

5점

개방성

참여성

다양성

부모 개별 상담

운영위원회

부모모니터링단

부모참여
프로그램부모만족도
조사어린이집
참관

개 요 부모 대상 어린이집 환경, 건강, 보육과정, 상호작용, 운영의 개방성 등에 대한 만족도 조사 실시

평 정 기 준

연 1회

- ①부모만족도 조사 결과기록(연1회), ②전체 부모대상 결과안내 모두 충족

확 인 방 법

결과기록 관련 **증빙자료**

배 점

10점

개방성

참여성

다양성

부모 개별 상담

운영위원회

부모모니터링단

부모참여
프로그램부모만족도
조사어린이집
참관

개 요 부모가 어린이집을 직접 방문하여 보육환경, 보육내용 등을 참관하는 것

평 정 기 준

상시 연중 운영

- ①참관안내문 현장 게시(참관 자격, 시기, 방법 등) ②부모참관 상시운영 모두 충족

확 인 방 법

상시운영 여부, 면담확인, 참관안내문 현장게시 등 **현장확인**

배 점 5점

개방성

참여성

다양성

어린이집 간의 연계 및 협력 운영

부모 참여활동의 지역사회 연계 및 협력

개	요
	<u>타 어린이집과 협력사업을 실시했는지 여부</u>
평 정 기 준	연 2회 이상 - 타 어린이집과 연계 및 협력하여 진행할 활동(예: 공동 원아모집 홍보, 부모 참여프로그램, 텃밭가꾸기 등) 실시여부 〈어린이집 간 연계 협력 운영 예시〉 - 우수 보육프로그램 공유 - 부모교육 또는 행사 공동운영 - 유관기관 진행 체험활동 공동 참여 - 교재교구 공동구매 또는 공동대여, 텃밭·놀이공간·부모 등 자원 공유 - 교사 학습공동체 또는 동아리 운영
확 인 방 법	안내문, 운영일지, 연간운영계획 등 증빙자료 ★ 2회 이상 실적확인
배 점	10점

개방성

참여성

다양성

어린이집 간의 연계 및 협력 운영

부모 참여활동의 지역사회 연계 및 협력



인천광역시

자체기준

• (협력 어린이집 개소 수) 3개소 이상

- 육아종합지원센터 주관

① 부모대상 교육, ② 부모자녀체험, ③ 행사(부모대상, 영유아·부모 함께)

④ 교사 간 교류·협력활동(학습공동체, 동아리, 소모임 등)에 3개소 이상 협력하여 참여

★ ①번과 ②번 참여 시 '5. 지자체 점수 - 가. 부모교육 이수'와 중복인정

- 어린이집 자체적으로

① 부모대상 교육, ② 부모자녀체험, ③ 행사(부모대상, 영유아·부모 함께)

④ 교사 간 교류·협력활동(학습공동체, 동아리, 소모임 등)에 3개소 이상 협력하여 진행

개방성

참여성

다양성

어린이집 간의 연계 및 협력 운영

부모 참여활동의 지역사회 연계 및 협력

개요	지역사회의 공원, 산책로 등을 활용한 일상생활 관련 활동 , 일반적인 자원(도서관, 초등학교, 우체국, 노인센터, 육아종합지원센터, 마트 등), 지역사회의 특별한 자원 (해변, 생태습지, 박물관, 기념관, 유적지 등)을 방문 등 , 지역사회의 경찰관, 소방관, 보건소 직원 등이 어린이집에 방문하고 교육하는 등 지역사회와 연계하여 추진한 부모참여 활동 운영 여부
평정기준	연 2회 이상 - 지역사회와 연계하여 추진한 부모참여 활동 운영 여부 (부모 대상 또는 영유아·부모 함께 참여) ※ 영유아만 대상으로 하는 지역사회 연계활동은 미인정
확인방법	안내문, 운영일지, 연간운영계획 등 증빙자료 ★ 2회 이상 실적 확인
배점	5점

2022년

부모교육 이수(8)	<ul style="list-style-type: none"> ① 공통 부모교육 ② 인천광역시 맞춤형 ③ 육아종합지원센터 자체 부모교육 ④ <u>세이브더칠드런 아동권리 및 긍정적으로 아이 키우기(이동)</u>
부모의 주도성 (4)	<ul style="list-style-type: none"> ① 열린어린이집 계획 및 운영에 부모들의 참여 여부 확인 <u>(2)</u> ② 부모 자조모임(3인 이상) 구성 및 운영(2)
아동학대 예방노력 (3)	<ul style="list-style-type: none"> ① 어린이집 보육교직원(1) ② 어린이집 재원 영유아 부(모) (2)
<u>회계투명성</u> <u>(1)</u>	<u>신설</u>
계	15점

2023년

부모교육 이수 (8)	<ul style="list-style-type: none"> ① 공통 부모교육 ② 인천광역시 맞춤형 ③ 육아종합지원센터 자체 부모교육
부모의 주도성 (3)	<ul style="list-style-type: none"> ① 열린어린이집 계획 및 운영에 부모들의 참여 여부 확인 <u>(1)</u> ② 부모 자조모임(3인 이상) 구성 및 운영(2)
아동학대 예방노력 (3)	<ul style="list-style-type: none"> ① 어린이집 보육교직원 (1) ② 어린이집 재원 영유아부(모) (2) <p><u>*세이브더칠드런 아동권리 및 긍정적으로 아이 키우기</u></p>
<u>회계 투명성</u> <u>(1) (신설)</u>	① <u>인천광역시 어린이집 관리스시스템 회계보고 여부</u> <u>(1)</u>
계	15점

부모교육 이수

부모의
주도성

아동학대
예방 노력

회계
투명성

※ 지자체 점수(15점) 중 최소점수 8점 반드시 충족하여야 함

구분	대상	내용(교육명)		기준	
부모 교육 이수 (8점)	어린이집 재원 영유아 부(모)	구분	주제	(기준1) 교육 주제 3가지 이상 ※ 필수 충족	배점
		공통 부모교육	<ul style="list-style-type: none"> 클로버 부모교육 클로버 부모-자녀체험 자녀권리존중 영유아 발달이해 부모양육태도 점검교육 양육스트레스관리 부모교육 가정 내 양육환경 점검 부모교육 (비대면)집에서도 놀(면서)자(란다) (비대면)집에서도 놀(면서) 자(란다) 알(수록) 자(란다) 		8점
		센터 자체 부모교육	<ul style="list-style-type: none"> 인천시 센터 외 6개구센터 * 센터별(계양, 남동, 미추홀, 부평, 서, 연수) 부모교육 명칭은 상이 		4점
		인천형 부모교육	<ul style="list-style-type: none"> 「仁아놀자 I, II (인천은 아이와 놀면서 자란다)」 「仁아존자 (인천의 아이는 존중받으며 자란다)」 「안똥이와 함께 배우는 아이사랑안전 1. 스마트폰 안전, 2.약물안전, 3.환경보호, 4.식품안전」 「안똥이와 함께 배우는 아이사랑놀이시리즈 전래놀이, 조물조물, 똑딱똑딱」 * 그 외 추가 개발 시 포함 		2점

기준1
+
재원 영유아 부(모)의
20%이상 이수

기준1
+
재원 영유아 부(모)의
10~20% 미만이수

기준1
+
재원 영유아 부(모)의
5~10% 미만 이수

부모교육
이수

부모의
주도성

아동학대
예방 노력

회계
투명성

※ 지자체 점수(15점) 중 최소점수 8점 반드시 충족하여야 함

구분	대상	내용(교육명)	기준	
부모의 주도성 (3점)	어린이집 재원 영유아 부(모)	1) 열린어린이집 계획 및 운영에 부모들의 참여 여부 확인(1점) * 부모회의, 논의 및 반영사항 확인 * 부분점수 미부여 2) 부모 자조 모임(3인 이상)을 구성 및 운영(2점) ① 운영계획 ② 부모자조 모임 안내문 ③ 실시횟수(2회 이상) 모두 충족한 경우에 한함 * 운영계획 및 안내만 충족 시 부분점수 1점 부여	배점	
			총계	3점
			1) 충족	1점
			2) 충족	2점
			2) 부분충족	1점

부모교육
이수

부모의
주도성

아동학대
예방 노력

회계
투명성

※ 지자체 점수(15점) 중 최소점수 8점 반드시 충족하여야 함

구분	대상	내용(교육명)		기준	
아동학대 예방노력 (3점)	어린이집 보육교직원	아동학대예방 집합교육 참여여부 (1시간 이상)	• 시 아동정책과 주관 교육 • 육아종합지원센터 주관 교육 - 아동권리교육(아동학대 예방 및 신고의무자)(2H) - (보수교육연계) 아동학대예방교육(3H) • 아동보호전문기관 주관 교육 • 세이브더칠드런 주관 교육 • 보수교육 기관 주관 교육	참여인원	배점
				전체 보육교직원의 50% 이상	1점
		미참여	0점		
	어린이집 재원 영유아 부(모)	※ 교육기관 사이트에 녹화 후 탑재된 동영상 강의는 포함되지 않음	• 시 아동정책과 주관 교육 • 육아종합지원센터 주관 교육 - 공통 부모교육(아동학대 예방교육) • 아동보호전문기관 주관 교육 • <u>세이브더칠드런 주관 교육</u> - <u>아동권리 및 긍정적으로 아이 키우기</u>	재원 영유아 부(모)의 10% 이상	2점
재원 영유아 부(모)의 5% 이상 10% 미만				1점	

부모교육
이수부모의
주도성아동학대
예방 노력회계
투명성

※ 지자체 점수(15점) 중 최소점수 8점 반드시 충족하여야 함

구분	대상	내용(교육명)	기준	
			배점	
회계 투명성 (1점)	어린이집	[신설] • 「인천광역시 어린이집 관리시스템」 회계보고 여부 ※ 선정시점 직전 월 회계보고 여부	총계	1점
			회계보고 실시	1점
			미실시	0점

시스템 관련

정기점검
관련

분기
관련

개방성
관련

참여성
관련

지자체
관련

열린어린이집 관리시스템은 어떻게 활용할 수 있나요?

어린이집은 대면 또는 이메일을 통해 열린어린이집을 신청하는 대신,
보육통합시스템을 통해 신청절차를 간편하게 해결할 수 있습니다.

또한, 지자체는 행정지원시스템을 통해 신청한 어린이집을 확인할 수 있으며,
현장 심사(서류 및 시설 확인) 후 최종 선정·결과를 시스템을 통해 통보하게 됩니다.

무엇보다 아이사랑보육포털을 통해 어린이집 정보에 열린어린이집 운영여부를
포함하여, 학부모가 이를 확인할 수 있게 됩니다.

시스템
관련정기점검
관련분기
관련개방성
관련참여성
관련다양성
관련지자체
관련

23년 정기점검 대상 어린이집은 어떤 곳인가요?

23년 신규선정 및 재선정 대상 어린이집을 제외한 **모든 열린어린이집이 대상**입니다.
재선정 대상 어린이집의 경우 **유효기간 내 정기점검이 실시**되며,
유효기간이 도래하여 **재선정(또는 재재선정)**을 희망하는 경우
세부 선정기준에 따라 평정합니다.

시스템
관련

정기점검
관련

분기
관련

개방성
관련

참여성
관련

다양성
관련

지자체
관련

구분	2017년	2018년	2019년	2020년	2021년	2022년	2023년	2024년	2025년
예시 1	신규	재선정	재재선정	유효기간 ('19. 11.~'22.10)			유효기간 ('22. 11.~'25.10)		
				정기점검 실시		재재선정	정기점검 실시		재재선정
예시 2	-	신규	재선정	유효기간 ('19. 11.~'21.10)		유효기간 ('21. 11.~'24.10)		유효기간 ('24. 11.~'27.10)	
				정기점검 실시	재재선정	정기점검 실시		재재선정	정기점검 실시
예시 3	-	-	신규	재선정	유효기간 ('20. 11.~'22.10)		유효기간 ('22. 11.~'25.10)		
					정기점검 실시	재재선정	정기점검 실시		
예시 4	신규	재선정	선정 안됨	신규	재선정	유효기간 ('21. 11.~'23.10)		유효기간 ('23. 11.~'26.10)	
						정기점검 실시	재재선정	정기점검 실시	

시스템
관련정기점검
관련분기
관련개방성
관련참여성
관련다양성
관련지자체
관련

열린어린이집 평정기간은 22년 10월 ~ 23년 9월인데,

어떤 기준으로 분기를 구분해야 하나요?

어린이집 분기는 3월을 기준으로

1분기(3~5월), 2분기(6~8월), 3분기(9~11월), 4분기(12~2월)로 운영됩니다.

구분	10월	11월	12월	1월	2월	3월	4월	5월	6월	7월	8월	9월
열린어린이집 적용	③			④			①			②		③

23년 10월 선정 심사 시,3분기 실적은 22년 10~11월이나 23년 9월 실적 중 1개 이상 실적이 있으면 인정됩니다.

예시 1] 2. 참여성 -어린이집 운영위원회 적용 시

③ 22년 10월, ④ 23년 1월, ① 3월, ② 6월 진행 시 인정

예시 2] 2. 참여성 - 어린이집 운영위원회 적용 시

④ 22년 12월, ① 23년 5월, ② 7월, ③ 9월 진행 시 인정

시스템
관련정기점검
관련분기
관련개방성
관련참여성
관련다양성
관련지자체
관련

보육실 문의 투명창 인정기준은 무엇인가요?

보육실 문 투명창은 **성인 상반신 높이에 위치**하여야 하며,

보육실로 상시 시야 확보되는 투명창이 설치되어야 합니다.

다만, 투명창에 시트지를 부착하거나 커튼 등을 설치하여

상시적으로 보육실 내부확인이 불가능한 경우는 불인정됩니다.

시스템
관련정기점검
관련분기
관련개방성
관련참여성
관련다양성
관련지자체
관련

부모 공용공간에 기존의 테이블이나 의자 등이 없어도 되는 것인가요?

부모 공용공간은 상담실이나 대기실 등 1곳만 마련되어 있어도 되며,
반드시 의자나 테이블 등으로 구획되어야 하는 것은 아닙니다.

게시판이나 건의함, 육아정보 책자 등을 비치하여 부모 공용공간으로서 기능을
하면 됩니다.

다만, 현관 등에 설치 시 영유아 이동을 방해해서는 안되며, 영유아의 이동통로를 확보해야 합니다.

시스템
관련정기점검
관련분기
관련개방성
관련참여성
관련다양성
관련지자체
관련

어린이집 운영위원회/총회를 **실시간 화상회의로 진행**하는 것도 **인정**이 되나요?

2023년부터 어린이집 운영위원회/총회 개최 시

영상회의(ZOOM)인정에 대한 내용이 삭제되었습니다.

따라서 어린이집 운영위원회/총회는 **영상회의가 아닌 대면회의로 진행**하여야 하며,
평정기준에서 제시한 4가지 기준

①운영규정(조합 정관) ②개최안내 공지 ③회의록 ④ 회의결과 안내공지 등이

모두충족하여야 한다.

시스템
관련정기점검
관련분기
관련개방성
관련참여성
관련다양성
관련지자체
관련

연간운영계획은 수립되어 있지 않지만,

부모참여프로그램을 총 2회(반기별 1회) 실시한 기록만 있는 경우 점수 배점은 어떻게 되나요?

연간운영계획 없이

실시기록(운영일지 등)만 반기별 1회 이상(2회 이상) 충족한 경우에는
2점이 부여됩니다.

시스템
관련정기점검
관련분기
관련개방성
관련참여성
관련다양성
관련지자체
관련

부모참여프로그램을 **실시간 화상으로 진행**해도 인정이 되나요?

인정되지 않습니다.

2023년부터 코로나로 인한

**부모참여프로그램 연기 안내, 실시간 화상을 통한 부모참여프로그램 실시
인정에 대한 내용이 삭제**되었습니다.

따라서, 부모참여프로그램을 평정기준에서 제시한

연간운영계획 마련, 실시횟수(반기별 1회), 실시기록(운영일지 등)을

갖추어야 인정됩니다.

시스템
관련정기점검
관련분기
관련개방성
관련참여성
관련다양성
관련지자체
관련

타 어린이집 간의 연계 및 협력 운영 시 **어린이집 개소 수** 기준이 있나요?

네, **최소 3개 이상의 어린이집이 협력**해야 합니다.

우수 보육프로그램 공유, 부모교육 또는 행사 공동운영,
유관기관 진행 체험활동 공동 참여, 교재교구 공동구매 또는 공동대여,
텃밭·놀이공간·부모 등 자원공유, 교사 학습공동체 또는 동아리 운영 등

타 어린이집과 연계 및 협력 활동을 운영해야합니다.

※ ① 안내문 ② 운영일지 ③연간운영계획 등 **증빙자료 확인**(★연 2회이상 실적확인)

시스템
관련정기점검
관련분기
관련개방성
관련참여성
관련다양성
관련지자체
관련

육아종합지원센터에서 시행하는 부모교육이나 행사를 참여해도 '어린이집 간의 연계 및 협력 운영' 점수를 획득할 수 있나요?

네, **가능**합니다. 연합형의 경우 이수증에 별도 표기될 예정입니다.

아울러 **부모교육(부모-자녀체험 포함) 참여 시**에는

'4. 지자체 기준-가. 부모교육 이수'와 중복인정됩니다.

단, **행사(부모, 부모자녀 대상) 참여**는 부모교육 관련 기준으로 인정되지 않으나

'3. 다양성-나. 부모 참여활동의 지역사회 연계 및 협력'과 중복인정 됩니다.

〈예시〉

① 어린이집 3개소, 총 8명의 부모님의 모여 인천광역시 맞춤형 프로그램에 참여

(3. 다양성-가. 어린이집 간의 연계 및 협력운영, 4. 지자체 기준-가. 부모교육 이수와 중복인정)

② 어린이집 5개소, 총 6명의 부모님이 모여 플리마켓(행사) 참여

(3. 다양성-가. 어린이집 간의 연계 및 협력 운영, 나. 부모 참여활동의 지역사회 연계 및 협력 중복인정)

시스템
관련정기점검
관련분기
관련개방성
관련참여성
관련다양성
관련지자체
관련

육아종합지원센터에서 시행하는 사업 내에서

어린이집 간 교사학습공동체, 교사동아리, 교사소모임 등에 참여하는 것도

‘어린이집 간의 연계 및 협력 운영’ 점수를 획득할 수 있나요?

네, 가능합니다.

단 반드시 연합 어린이집 최소 개소수인 **3개소 이상**이 연계·협력 시에만 인정됩니다

〈예시〉

- ① 어린이집 4개소, 총 5명의 교사가 모여 놀이학습공동체 또는 동아리, 소모임 등에 참여(인정)
- ② 어린이집 2개소, 총 8명의 교사가 모여 교사동아리 참여(불인정)

→ 최소 협력 어린이집 개소 수 미달

보건복지부 기준

인천광역시 기준

FAQ

II. '23년 열린어린이집 선정 기준

기준 이수증 예시

인천육아-2023p-0328

부모참여확인증

성명 : 한아름

위 사람은 아래 교육을 이수하였기에 이 증서를 수여합니다.

◇ 교육명 : 2023년 온라인 공통 부모교육 2차(주제: 부모 알뜰도 점검)

◇ 일시 : 2023년 03월 22일(수) ~ 2023년 03월 26일(일)

◇ 장소 : 온라인 공통 부모교육 사이트

◇ 강사 : 온라인 공통 부모교육 사이트

인천광역시육아종합지원센터장

제 2022-01601호

수료증

성명 : 여민이집

소속 : [아바지교육]성인지 감수성이 내 자녀의 인생을 바꾼다!

교육과정명 : 2022-08-17(19:00-21:00시간)

교육일시 : 2022-08-17(19:00-21:00시간)

위 사람은 인천계양구육아종합지원센터에서 주최한 「아바지교육」성인지 감수성이 내 자녀의 인생을 바꾼다!」 과정을 이수하였으므로 이 증서를 수여합니다.

2022년 08월 17일

인천계양구육아종합지원센터장

제 2023-육003-20706호

수료증

성명 : [공통부모교육] 아동학대예방

교육명 : [공통부모교육] 아동학대예방

교육일시 : 2023.03.28 10:30~12:00

위 사람은 인천광역시 미추홀구육아종합지원센터에서 주최한 「[공통부모교육] 아동학대예방」을 수료하였으므로 이 증서를 수여합니다.

2023년 3월 28일

인천광역시 미추홀구육아종합지원센터장

제 2023-1-2호

이수증

성명 : 소속기관 : [공통부모] 돌보미 부모교육 - 소중함 나 교육장소 : 부평아트센터 2층 세미나실

교육일시 : 2023-03-16(목) 14시30분 ~ 17시30분

이수시간 : 180분

위와 같이 부평구육아종합지원센터에서 실시하는 소정의 교육과정을 이수하였음을 확인합니다.

2023년 3월 16일

부평구 육아종합지원센터장

사육증2023-부133-004호

부모교육 확인증

성명 : 김근영

위 사람은 아래 교육을 참여하였기에 이 확인증을 발급합니다.

◇ 교육명 : 자존감발달을 돕는 대화 3월2차

◇ 교육기간 : 2023-03-22(수)10:00~12:00

◇ 교육장소 : 실석산 비데면 교육(온라인 플랫폼 ZOOM 활용)

◇ 교육장사 : 인천광역시 맞춤형 부모교육 강사

2023년 4월 5일

인천서구육아종합지원센터장

제 2023-사-86호

이수증

성명 : 부모명 : 자녀명 : 소속 : 수료일자 : 2023.04.12

위 사람은 「지혜로운 아카데미」우리아이 한글 교육 어떻게 해야 할까?」교육을 이수하였으므로 이 증서를 수여합니다.

2023년 4월 12일

연수구육아종합지원센터장

연합형 이수증 예시

인천육아-2023-1228

이수증

성명(어린이집명) : 이그롭

성명(어린이집명) : 알인천(송도루이지오에듀포레)

이인천(아라더베뉴루트별)

삼인천(00어린이집)

사인천(00어린이집)

오인천(00어린이집)

위 사람은 아래 교육을 이수하였기에 이 증서를 수여합니다.

◇ 교육명 : 연합형테스트

◇ 일시 : 2023년 04월 03일(월) ~ 2023년 04월 03일(월)

◇ 장소 : 교육장소

◇ 강사 : 강사명

2023년 04월 03일

인천광역시육아종합지원센터장

시스템
관련

정기점검
관련

분기
관련

개방성
관련

참여성
관련

다양성
관련

지자체
관련

시스템
관련정기점검
관련분기
관련개방성
관련참여성
관련다양성
관련지자체
관련

지역사회 기관의 부모교육 참여 실적도

‘3. 다양성 - 부모 참여활동의 지역사회 연계 및 협력’ 실적으로 중복인정 되나요?

네, 가능합니다.

지역사회와의 연계 및 협력활동에서 제시한 확인방법의 증빙자료가 있다면,

‘3. 다양성 - 부모 참여활동의 지역사회 연계 협력’실적으로 **중복 인정**됩니다.

시스템
관련정기점검
관련분기
관련개방성
관련참여성
관련다양성
관련지자체
관련

지역사회 활동에 **부모 1명만 참여**했습니다. 이 경우도 인정이 되나요?

네, **가능**합니다.

본 지표는 참여 부모의 인원수를 확인하지 않습니다.

단, **지역사회와의 연계 및 협력활동에 대한 안내 및 참여 기회**는

모든 부모에게 제공해야 하며,

특정 부모에게만 참여기회를 제공하는 것은 바람직하지 않습니다.

시스템
관련정기점검
관련분기
관련개방성
관련참여성
관련다양성
관련지자체
관련

Q. [부모교육이수] 열린어린이집 선정 지자체 점수를 확보하고자 할 때, 부모교육은 몇 가지 교육을 이수해야 하나요?

A. 재원 영유아 부(모)의 20% 이상이 3가지 이상의 교육을 들으시면 됩니다.
(세부 점수표 상의 교육 구분과 상관없이 서로 다른 3가지 주제를 들으시면 됩니다.)

Q. [부모교육이수] 부모교육 3가지 이상 교육을 이수하였으나, 재원 영유아 부(모) 이수자가 20%이상이 되지 않을 경우 지자체 점수는 0점인가요?

A. 아닙니다.
부모교육 이수 점수는 총 8점으로 재원 영유아 부(모)의 20%이상 이수 시 8점,
10%이상~20%미만 이수 시 4점,
5~10%미만 이수 시 2점으로 차등 배점됩니다.

시스템
관련정기점검
관련분기
관련개방성
관련참여성
관련다양성
관련지자체
관련

Q. [부모교육이수] 재원 영유아 부(모)의 20%이상 기준 시점은 언제부터인가요?

A. 열린어린이집 신청서 제출 당시 기준으로 산정 합니다.

Q. [부모교육이수] 재원 영유아 부(모)의 인원 산정 방법을 구체적으로 설명해주세요.

A. 재원 영유아가 56명인 경우,
재원 영유아 부모의 20%이상으로 8점을 받으려면
 $56명 \times 0.2 = 11.2명$ 으로 반올림 기준 11명의 부모가 3가지 이상의 교육을 이수하면 됩니다.
58명인 경우에는,
 $58명 \times 0.2 = 11.6명$ 으로 반올림 기준 12명의 부모가 3가지 이상의 교육을 이수하면 됩니다.

시스템
관련정기점검
관련분기
관련개방성
관련참여성
관련다양성
관련지자체
관련

Q. [부모교육이수] 어린이집에 형제(자매·쌍둥이)가 다닙니다. 형제 엄마가 참석하게 되면 2명으로 인정되나요?

A. 네, 어린이집 재원 영유아 기준이므로 2명으로 인정됩니다.

Q. [부모교육이수] 형제(자매·쌍둥이)가 A어린이집에 1명, B어린이집에 1명 재원하고 있습니다. 형제엄마가 부모교육에 참석하였다면, 2곳의 어린이집 모두 인정되나요?

A. 네,교육을 받은 부모님께서 이수증을 출력하여 A, B어린이집 각각 제출하면 인정됩니다.

Q. [부모교육이수] 부모교육은 해당 구에 거주하지 않더라도 가까운 센터에서 들으면 되나요?

A. 네, 인천광역시 관내 가까운 육아종합지원센터 교육 이수 시 모두 인정 가능 합니다

시스템
관련정기점검
관련분기
관련개방성
관련참여성
관련다양성
관련지자체
관련

Q. [부모자조모임] 부모자조모임의 운영계획이라는 의미는 무엇인가요?

A. 열린어린이집 연간 계획 수립 시 부모자조모임 운영을 위한 계획 수립 포함 또는 부모자조모임을 위한 별도 계획 수립을 의미합니다.

Q. [부모자조모임] 어린이집에서 부모자조모임의 안내문을 부모에게 안내했다면 운영계획이라고 볼 수 있나요?

A. 아니요, 안내문은 공지사항이므로 계획으로 인정될 수는 없습니다.

Q. [부모자조모임] 부모자조모임 안내문의 형식은 있나요?

A. 부모자조모임 안내문의 형식과 내용은 어린이집 자율입니다. 또한 부모 자조 모임을 했다는 결과 공지는 평가 대상이 아닙니다.

시스템
관련정기점검
관련분기
관련개방성
관련참여성
관련다양성
관련지자체
관련

Q. [부모자조모임] 부모자조 모임의 실시 횟수에 대해 설명해 주세요.

A. 어린이집 부모님들이 자발적으로 모임 구성을 여러 모둠 할 수 있으나, 실시 횟수는 모임의 지속성을 감안 하여 한 모둠 당 2회 이상 이어야 실시 횟수로 인정됩니다.

예시) 인천어린이집 A모둠 구성 / 6~7월 / 실시횟수 2회 → 인정

광역어린이 집 A모둠, B모둠 구성 / 6월(A모둠 1회), 7월(B모둠 1회) → 불인정

Q. [부모자조모임] 부모자조모임의 실시 횟수를 어떤 방식으로 확인하나요?

A. 부모들이 모임을 한 후 온라인 소통창구를 이용하거나(스마트알림장, 어린이집 홈페이지, 카페, 페이스북, 밴드...등) 원장님 혹은 담임교사 개인의 메일, SNS 등으로 알려주셔도 됩니다.

예시) 인증사진, 소감문 등

* 어린이집에서 소통방식은 정하여 부모에게 안내하여 회신되는 자료로 실시 횟수를 관리합니다.

Q. [부모자조모임] 2. 참여성의 마.부모참여프로그램과 부모자조모임은 다른가요?

A. 네, 부모자조모임은 부모들 간의 부모됨과 양육, 육아의 공감 나눔, 재능나눔(성인대상) 등으로 구성되기 때문에 어린이집 보육과정의 참여의 의미와는 구분해야 합니다. 따라서 참여성의 부모참여 프로그램과 부모자조모임과는 별개입니다.

시스템
관련정기점검
관련분기
관련개방성
관련참여성
관련다양성
관련지자체
관련

Q. [아동학대예방노력] 보육교직원의 인원 산정 시점은 언제부터인가요?

A. 부모교육 이수 인원산정 시점과 동일합니다. 열린어린이집 신청서 제출 당시 기준으로 산정합니다.

Q. [아동학대예방노력] 아동학대예방 전문기관의 사이트에 녹화 후 탑재된 동영상 강의의 의미는 무엇인가요?

A. 어린이집 내 아동학대예방교육은 전체 보육교직원을 대상으로 진행해야 하는 필수교육입니다. 다만, 열린어린이집 지자체 점수에서는 市특화사항으로 아동학대예방교육의 효과를 높이고자 집합(감염병 확산 예방을 위해 실시간 화상 교육 인정) 교육의 참여를 독려하고자 합니다. 따라서 인터넷 사이트상에 녹화 후 탑재된 동영상 강의는 지자체 점수로 인정 되지 않는다는 의미입니다. (본 지표는 열린어린이집 지자체 점수 지표에만 해당되며, 법정 의무교육 등에서는 인정됩니다.)

Q. [아동학대예방노력] 보육교직원 인원 산정 방법을 구체적으로 설명해주세요.

A. 인원 산정 방법은 부모교육과 동일합니다. 보육교직원이 11명인 경우, $11명 \times 50\% = 5.5명$ 으로 반올림 기준 6명의 보육교직원이 아동학대예방집합교육을 이수하여야 2점을 획득할 수 있습니다.

시스템
관련정기점검
관련분기
관련개방성
관련참여성
관련다양성
관련지자체
관련

Q. **[아동학대예방노력]** 아동학대 예방관련 교육 기관은 제시된 기관 외의 교육은 인정이 되지 않나요?

A. 네, 제시된 교육 기관의 교육만 열린어린이집 지자체 점수에 포함됩니다.
(본 지표는 열린어린이집 지자체 점수 지표에만 해당되면, 타 기관에서 강화된 복지부 지침 준수 하에 실시된 교육은 법정 의무교육 등에서는 인정됩니다.)

Q. **[아동학대예방노력]** 시 아동정책과에서 주관하는 교육은 어디에 문의해야 하나요?

A. 시(市) 아동정책과에서 교육 신청 및 문의 사항에 대한 답변이 가능합니다.
(관련 행정전화번호: 032-440-3495)

Q. **[기타]** 열린어린이집 우수프로그램 공모전은 '23년에도 진행되나요?

A. 네, 2022년과 동일하게 진행되며, 시상 규모가 기존 5개소에서 7개소로 확대되었습니다.
공모전의 신청대상은 우수프로그램 공모전 참가를 희망하는 열린어린이집으로(당해 연도 신규선정 제외), 세부계획은 추후 공문으로 안내할 예정입니다.

감사합니다