

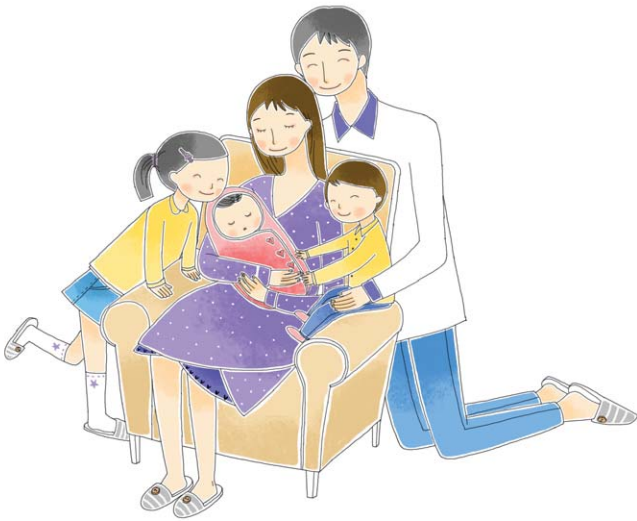
행복한 우리아이

임신에서 육아까지
정부지원정책 가이드



보건복지부


행복한 우리아이



보건복지부

Contents

- 1 2011년 커진혜택 / 4
- 2011년 새롭게 달라지는 출산·육아 지원
- 2 임신·출산 지원 / 6
- 행복한 임신/ 아기와 의 소중한 만남을 준비합니다
- 3 자녀성장 맞춤지원 / 11
- 아이의 성장에 맞게 체계적으로 지원합니다
- 4 맞벌이 부부지원 / 20
- 맞벌이부부 희망시작! 자녀 안심하고 키우세요
- 5 다자녀 가정지원 / 24
- 아이가 많아질수록 혜택은 더 커집니다
- 6 가구별 맞춤지원 / 28
- 집집마다 특성에 꼭맞는 특별한 지원



● **알아두면 좋아요**

/ 인터넷을 활용하자! 임신·출산·육아 상담서비스 _ 32

행복한 출산 & 즐거운 육아
우리아이의 미래가 더욱 밝아집니다.



2011년 새롭게 달라지는 출산·육아 지원



2011년, 일하는 부모의 마음이 가벼워집니다.
지원의 범위도 혜택도 달라지는 2011년!

보육·교육비 전액지원 대상 확대 (2011년 3월 시행)

- 월소득인정액 480만원(4인가구 기준) 이하 가정의 영유아 보육료를 전액 지원합니다.
- 맞벌이 가구는 소득인정액 산정 시 부부합산 소득의 25%를 제외한 후 합산하여 지원을 더욱 확대합니다.
 - * 2010년 : 소득하위 50% 이하 전액 지원, 맞벌이의 경우 부부 중 낮은 소득의 25% 차감
- 다문화가족은 소득 수준과 상관없이 보육료를 전액 지원합니다.

양육수당 지원 확대 (2011년 1월 시행)

- 보육시설을 이용하지 않는 차상위이하 가구(173만원이하, 4인가구 기준)의 36개월미만 영유아를 대상으로 월 10~20만원의 양육수당을 지원합니다.
 - * 2010년 : 24개월미만 영유아, 월 10만원 지급

육아휴직급여 지원 확대 (2011년 1월 시행)

- 육아휴직 시 급여는 정률제로 지급합니다. 기존 월 50만원씩 정액으로 지급하던 정액제에서 휴직 전 통상임금의 40%를 지급하는 정률제로 지급방식을 바꿔 최고 100만원까지 확대합니다.

Blessedness
and
Happiness



☞ 신혼부부 주택자금 지원 확대 (2011년 2월 시행)

- 신혼부부 대상으로 '근로자·서민 주택구입자금' 대출 소득요건을 기존 2천만원에서 3천만원으로 완화합니다.
- '전세자금' 대출요건도 3천만원에서 3천 5백만원으로 완화합니다.
- 국민주택기금의 주택구입·전세자금 대출 시 기존에는 '세대원 전원이 6개월 이상 무주택 기간을 유지'해야 했으나, 신혼부부에 한해 무주택 기간 제한을 폐지합니다.

☞ 임신·출산 진료비 지원 확대 (2011년 4월 신청자부터)

- 모든 임신부에게 산전 진찰 등에 드는 진료비용을 1인당 30만원에서 40만원으로 확대 지원합니다.

☞ 난임부부 지원 확대 (2011년 1월 시행)

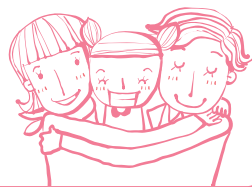
- 체외수정시술비 회당 지원금액을 일반가정(527만원이하, 2인가구 기준)은 150만원에서 180만원으로 늘리고 기초생활수급자의 경우 270만원에서 300만원으로 늘려서 지원합니다.
- 지원 횟수도 3회에서 4회까지 확대(단, 4회차 지원은 100만원 범위 내)합니다.
- * 인공수정 시술비는 50만원 범위에서 3회까지 지원(2010년과 동일)

☞ 다자녀가정 지원 확대 (2011년 1월 시행)

- 다자녀 추가 공제를 확대하여 2자녀를 양육하는 가정은 자녀 1인당 공제액을 50만원에서 100만원으로 확대하고, 초과 시 3자녀부터는 1인당 100만원에서 200만원으로 확대합니다.
- * 2011년 1월 1일 이후 발생하는 소득분부터 적용
- 2011년부터 출생하는 둘째아부터 고교 수업료를 지원합니다.

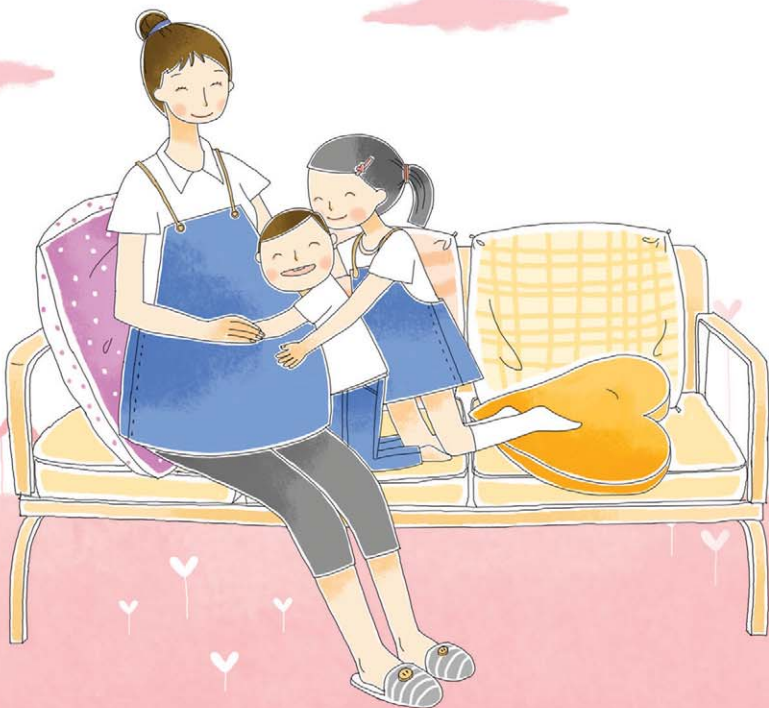
행복한 임신!

아기와의 소중한 만남을 준비합니다



건강한 아기는 행복한 엄마가 만들어갑니다.

난임부부는 물론 취약지역 임신부에게도
지원혜택이 확대됩니다.





1. 임신·출산비용 지원 확대

임부부 지원

· 체외수정시술비 지원

전국가구 월평균소득 150%이하(527만원, 2인가구 기준) 난임부부(부인연령 만 44세이하)에게 지원하는 체외수정시술비 지원금액이 회당 150만원(기초생활 수급자 270만원)에서 180만원(기초생활수급자 300만원)으로 확대되고, 지원횟수도 3회에서 4회(단, 4회차 지원은 100만원 범위)로 늘어납니다.

· 인공수정시술비 지원

전국가구 월평균소득 150%이하(527만원, 2인가구 기준) 난임부부(부인연령 만 44세이하)에게 인공수정시술비를 1회당 50만원 범위 내에서 3회까지 지원합니다.

| 난임부부 보조생식술 시술비 지원 방법을 알고 싶어요 |



▶ 지원 신청 자격

- 법적 혼인상태의 난임부부로서 체외수정 및 인공수정이 필요하다는 진단을 받은 경우
 - 체외수정 : 산부인과 전문의(여성 요인) 또는 비뇨기와 전문의(남성 요인) 진단서
 - 인공수정 : 의사진단서
- 접수일 현재 부인 연령이 만 44세이하이고 전국가구 월평균소득 150%이하인 자

▶ 지원신청

- 난임시술 지원신청서(의사진단서 등 첨부서류 포함)를 구비하여 부인 주소지 관할 보건소에 신청

▶ 지원결정통지서 수령 및 시술기관에 제출

- 관할 보건소에서 신청자격 유무 확인 후 발급한 지원결정통지서를 시술기관에 제출 후 시술
 - ※ 지원결정통지서를 발급받지 않고 시술을 받거나, 정부지정 시술기관이 아닌 곳에서 시술을 받을 경우 시술비 지원을 받을 수 없다. (정부지정 시술기관은 복지부 홈페이지에 공고)

▶ 시술비 청구

- 시술 완료(임신 확인) 후 1개월 이내에 난임시술확인서 등 구비서류를 첨부하여 관할 보건소에 청구
 - 체외수정 : 시술병원에서 청구
 - 인공수정 : 시술대상자가 직접 청구



임신 · 출산 진료비 지원

- 모든 임신부(건강보험 가입자 또는 피부양자, 의료급여 수급권자 모두포함)를 대상으로 '임신 · 출산진료비'를 1인당 30만원씩 지원하고 있으며, 2011년 4월 신청자부터 1인당 40만원으로 늘려서 지원합니다.

- * 건강보험 가입자 : 체크카드 또는 신용카드(고운맘카드) 형태로 발급
- * 의료급여 수급권자 : 자격관리시스템상 가상계좌로 지급

| 임신 · 출산 진료비 지원방법을 알고싶어요 |

▶ 지원신청방법

- 병원에서 임신 진단을 받고, 병원에 구비된 '임신 · 출산 진료비 신청서 및 임신확인서'를 받는다.
- 가까운 국민건강보험공단 지사, 국민은행 지점 또는 우체국에 가서 '임신 · 출산 진료비'를 신청한다. (단, 의료급여 수급자는 시군구 또는 읍면동에 신청)

▶ 진료비 사용방법

- 카드 수령 후 산부인과에서 진료 받은 후 카드로 결제하면 된다.(보험급여가 되는 진료, 초음파 등 보험급여가 안 되는 진료 모두 지원 대상) 이 카드는 분만 예정일로부터 60일까지 사용할 수 있고, 1일 한도액은 6만원(2011년 4월 1일부터).

※ 기한 내 사용하지 않은 금액은 자동 소멸되니, 반드시 기한 내 사용할 것.

※ 고운맘 카드는 사용이 가능한 병의원이 정해져 있다.

(건강보험공단 건강iN 홈페이지 hi.nhic.or.kr, 건강보험공단 홈페이지 www.nhic.or.kr, 사회서비스관리원 홈페이지 www.socialservice.or.kr, 아가사랑 홈페이지 www.aga-love.org에서 확인)

의료기관 외 출산 시 출산비 지급

- 병 · 의원이나 조산원이 아닌 곳에서 출산한 경우, 건강보험공단 지사(단, 의료급여 수급자는 시군구 또는 읍면동에 신청)에 신청하면 출산비용 25만원을 지급합니다.

2. 임신·분만 취약 지역에 의료지원 강화

농어촌 등 분만 취약지역 보건 의료 인프라 확충

- 농어촌 등 분만 취약지역 내 산부인과 설립비용을 지원합니다.
- * 2011년도 시범사업 실시지역 :
충북 영동군(영동병원), 전남 강진군(강진의료원), 경북 예천군(예천권병원) 등 3곳
- 중증 고위험 분만 및 신생아 치료를 위한 통합치료센터를 설치하고 지원합니다.

신생아집중치료 병상 확충

- 신생아집중치료 병상을 2010년 30병상 확충한데 이어 2011년에는 50병상을 추가 확충합니다.
- * 2011년 신생아집중치료 지역센터 선정기관 :
고려대안산병원(경기), 연세대원주기독병원(강원), 순천향대천안병원(충남),
원광대병원(전북), 계명대동산의료원(경북)



3.임산부 건강관리 강화

마더세이프(Mother Safe) 프로그램 운영

- 1,000종 이상의 독성자료와 6,000여건의 약물상당 사례를 활용하여 온라인(www.mothersafe.or.kr) · 오프라인(☎ 1588-7309)전문상담서비스를 제공합니다.
- 임신 · 출산 · 육아 시 약물 관련 가이드라인을 만들어 의료인들이 최신정보를 공유할 수 있도록 하고, 연구 · 교육 · 홍보를 통해 정확한 정보 없이 약물 · 알콜 · 흡연 등으로 인한 막연한 태아기형 우려 때문에 인공임신중절을 행하지 않도록 예방합니다.

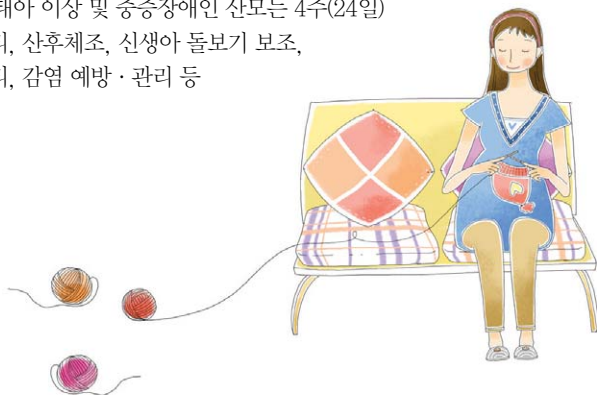
임신부 철분제 지원

- 보건소에 등록된 모든 임신부에게 임신 5개월(20주)부터 분만 전까지 보건소에서 철분제를 지원(5개월분)하며 다태아 임신, 빈혈 등으로 추가 복용이 필요하다는 전문의 소견서를 제출할 경우 철분제를 더 지원합니다.
- 2011년부터 정부 철분제 지원 예산 범위 내에서 지방자치단체별로 임신 후 3개월까지 보건소에 산모수첩을 들고가 등록하면 엽산제도 지원받을 수 있습니다.(시범실시)

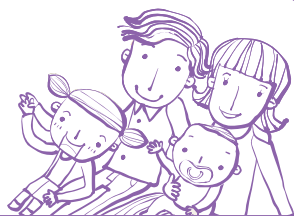
산모 · 신생아 도우미 서비스

- 전국가구 월평균소득 50%(207만원이하, 4인가구 기준)이하 출산 가정(4개월이상 유산 및 사산포함)에 대하여 2주 동안 산모 도우미를 파견하여 산모 · 신생아 관련 표준서비스를 지원합니다.

- * 쌍생아 산모는 3주(18일), 삼태아 이상 및 중증장애인 산모는 4주(24일)
- * 표준서비스 : 산모의 영양관리, 산후체조, 신생아 돌보기 보조, 신생아 건강관리, 감염 예방 · 관리 등



아이의 성장에 맞게 체계적으로 지원합니다



아이가 태어나 자라면서
받을 수 있는 맞춤식 혜택!
행복한 육아가 되도록 도와드립니다.



1. 신생아

선천성대사이상 검사 및 환아 관리

- 선천성대사이상 장애 예방을 위해 모든 신생아에게 선천성대사이상 6종에 대한 검사를 실시하고(의료기관), 검사 후 발견된 환아에 대해서는 월 소득과 상관없이 특수조제분유 등을 지원합니다.(보건소)

신생아 청각 선별 검사

- 최저생계비 200%이하 가구(288만원이하, 4인가구 기준)를 대상으로 신생아 난청 조기 진단을 실시합니다.(보건소에서 쿠폰발행)

미숙아 · 선천성 이상아 의료비 지원

- 전국가구 월평균소득 150%이하 가정(623만원이하, 4인가구 기준)의 미숙아 및 선천성 이상아에게 최대 1,000만원까지 의료비를 지원합니다.(보건소)



2. 영유아

꼭! 미리 확인 하세요!

지원 대상자 자격요건
심사는 동일하게 이뤄지며
어린이집에선 아이사랑카드로
유치원에선 아이즐거움카드로
혜택받습니다.



아이가 **어린이집**에
다닐 경우 **보건복지부**에서
아이가 **유치원**에 다닐 경우
교육과학기술부에서
지원합니다.

보육·교육비 전액 지원 확대 (만 0~5세)

- 영유아 가구 소득하위 70%이하 가정(월 소득인정액 480만원, 4인가구 기준)의 만 0~5세 아동이 어린이집 및 유치원 등 육아지원시설을 이용하는 경우 보육비와 교육비를 전액 지원합니다.

* 어린이집 경우 정부지원 기준단가(월)

구 분	0세	1세	2세	3세	4세	5세
지원단가	39만 4천원	34만 7천원	28만 6천원	19만 7천원	17만 7천원	17만 7천원

- 만 0세 : '10. 1. 1 이후 출생 만 3세 : '07. 1. 1 ~ '07. 12. 31
- 만 1세 : '09. 1. 1 ~ '09. 12. 31 만 4세 : '06. 1. 1 ~ '06. 12. 31
- 만 2세 : '08. 1. 1 ~ '08. 12. 31 만 5세 : '05. 1. 1 ~ '05. 12. 31

- 가구원수(가구주 포함)별 소득인정액 선정기준

* 7인 이상 가구 : 6인 가구 기준으로 1인 증가시 30만원씩 증가

구 분	지원대상	3인	4인	5인	6인
만 0세 ~ 만 5세	영유아 가구 소득 하위 70%이하	416만원	480만원	537만원	588만원

* 유치원 경우 정부지원 기준단가(월)

대 상	소득수준	지원율	연 령	국·공립	사 립
만 5·4세아	소득 하위 70%이하	100%	만 5·4세	59,000원	177,000원
만 3세아		100%	만 3세	59,000원	197,000원
종일반비		100%	만 3~5세	30,000원	50,000원

유아학비 지원 대상자 중 종일반 이용자에게는 종일반비도 지원합니다.

※(국·공립) 월 30,000원, (사립) 월 50,000원




맞벌이 가구 보육료 지원 확대

- 맞벌이 가구는 소득인정액 산정시 부부합산 소득의 25%를 제외한 후 합산합니다.
- * 예 : 부부 합산 소득이 400만원, 재산의 소득환산액이 120만원인 4인가구의 경우 소득인정액이 520만원으로 보육료 지원이 불가하지만, 맞벌이 부부 합산소득의 25%(100만원)를 감액할 경우, 소득이 300만원이므로 소득인정액이 420만원이 되어 보육료 전액지원을 받을 수 있게 된다.

보육시설 미 이용 아동 양육수당 지원 확대

- 보육시설을 이용하지 않는 차상위계층(173만원이하, 4인가구 기준)이하 가구의 36개월미만 아동에게 월 20~10만원씩 양육수당을 지급합니다.
- * 12개월미만 : 20만원, 12~24개월미만 : 15만원, 24~36개월미만 : 10만원
- * 차상위계층 : 소득이 최저생계비의 120%이하

| 우리 아이는 보육료 지원을 받을 수 있는지 알고 싶어요 |

- 보육료 지원 여부는 "소득"과 "재산(주택, 토지, 금융재산, 자동차 등)을 소득으로 환산한 금액"인 재산의 소득환산액을 합한 '소득인정액'을 기준으로 판단합니다. 소득인정액 계산 시 거주하는 지역에 따라 최저 주거비용을 고려하여 산정한 기초공제액과 금융기관 부채를 공제하고 있습니다.
- **소득인정액 산출식 : 소득 + (재산 - 기초공제액 - 부채) × 재산 종류별 월소득 환산율**
소득환산율 : 일반재산(월4.17%/3), 금융재산(월6.26%/3), 승용차(월100%/3)
※보건복지부 홈페이지(www.mw.go.kr)  정책  보육  자료실에서 확인
- 소득인정액은 건강보험공단, 국세청 등에서 조회되는 공적자료를 근거로 계산하며, 관할 읍면동 주민센터에 보육료 지원 신청을 하면, 시군구에서 정확한 소득인정액을 계산하여 드립니다.
※아이사랑 보육포털(www.childcare.go.kr) 참고



민간 육아시설 서비스 개선 및 다양화

• 어린이집의 서비스 수준을 높이기 위해 ‘평가인증제’를 실시합니다.
평가인증을 통과한 시설(2010년 12월 기준 전체 보육시설의 65.7%)을 지속적으로 늘릴 예정입니다.

• ‘믿고 맡길 수 있는 보육시설’을 확충하기 위해
‘공공형 어린이집’ 시범사업을 2011년 7월부터 실시합니다.

* 공공형 어린이집은 평가인증결과 등이 우수한 민간·가정 보육시설에 대해 정부가 운영비 등을 지원하면서 국공립보육시설 기준으로 운영 하는 새로운 유형의 보육시설



| 평가인증제를 통과한 어린이집인지 알고 싶어요 |

- 아이사랑보육포털(www.childcare.go.kr) 또는 한국보육진흥원(www.kcpi.or.kr)에서 해당 어린이집을 검색하면 평가인증을 통과했는지 여부를 확인할 수 있습니다.



| 어린이집의 교육 내용과 보육방법을 알고 싶어요 |

- 어린이집은 2007년부터 국가에서 제정한 표준보육과정을 활용하여 아이들을 보육하고 있습니다.
- 어린이집 보육교사들이 표준보육과정을 올바르게 적용하여 아이들이 건강하게 성장할 수 있도록 어린이집을 대상으로 교육을 실시하고 있으며, 2011년부터는 전국 모든 어린이집을 대상으로 표준보육과정을 보급할 예정입니다.

- ※ 표준보육과정이란 어린이집 보육의 핵심으로 영유아들에게 무엇을 가르칠 것인가 하는 보육목표설정과 보육내용 등 최상의 영유아 보육을 위한 국가수준의 보육과정입니다.
- ※ 보육과정은 기본생활·신체운동·사회관계·의사소통·자연탐구·예술경험등 6개영역으로 구성, 각영역은 영유아가 건강하고 안전하며 바르게 생활하는 데 필요한 내용과 전인발달을 위해 갖추어야 할 지식·기술·태도를 포함합니다.
- ※ 어린이집 이용시 불편사항은 1566-0233(아이사랑 헬프데스크) 또는 아이사랑 보육포털(www.childcare.go.kr)의 어린이집 불편신고센터를 이용할 수 있습니다.



영유아 국가필수예방접종 지원

- 영유아의 건강한 성장을 위해 신생아때부터 만 12세까지 국가필수예방접종(8종 백신, 22회 접종) 비용을 지원합니다. 보건소 이용시 전액 무료로 접종 받을 수있고, 가까운 지정의료기관을 이용할 경우 접종비용의 일부(백신비)를 지원 받을 수 있습니다.

* 지원대상 : 만 12세 이하 모든 어린이

* 지원수준 : 접종 비용 중 백신비 지원

* 1회 접종당 본인 부담금은 1만 5,000~1만 6,000원 수준이며 지역별, 의료기관별로 접종비는 차이가 날 수 있습니다.

| 표준예방접종일정표 |

	대상전염병	예방접종 백신종류 및 방법	횟수	출생 ~ 1개월이내	1개월	2개월	4개월	6개월
	결핵	BCG(피내용)	1	BCG(피내용) 1회				
국 가 필 수 예 방 접 종	B형간염	HepB(0-1-6개월)	3	B형간염 1차	B형간염 2차			B형간염 3차
	디프테리아 파상풍 백일해	DTaP	5			DTaP 1차(기초)	DTaP 2차(기초)	DTaP 3차(기초)
		Td(성인용)	1					
	폴리오	IPV(사백신)	4			IPV 1차(기초)	IPV 2차(기초)	IPV 3차(기초)
	홍역 풍진 유행성이하선염	MMR	2					
	수두	Var	1					
	일본뇌염	JEV(사백신)	5					
	인플루엔자	Flu	-					
	장티푸스	(경구용)	고위험군에 한하여 접종					
		(주사용)		-				
	신증후군출혈열	(주사용)		-				
기 타 예 방 접 종	결핵	BCG(경피용)		BCG(경피용) 1회				
	일본뇌염	JEV(생백신)	3					
	b형 헤모필루스 인플루엔자 뇌수막염	Hib	4			Hib 1차 (기초)	Hib 2차 (기초)	Hib 3차 (기초)
	A형간염	HepA	2					
	폐구균	PCV	4			폐구균 1차 (기초)	폐구균 2차 (기초)	폐구균 3차 (기초)

※ 국가 필수 예방접종 : 국가가 권장하는 예방접종 ※ 기타 예방접종 : 국가필수 예방접종 이외 민간 의료기관에서 접종 가능한 예방접종

우리아이 예방접종 관리 스마트 안으로 쏙~

예방접종도우미 모바일 앱 서비스 실시



안드로이드용

* 다운로드 방법 :
안드로이드마켓 및
애플스토어에서
"예방접종도우미" 검색 후
다운로드



12개월	15개월	18개월	24개월	36개월	만 4세	만 6세	만 11세	만 12세
	DTaP 4차(추가)				DTaP 5차(추가)			
							Td 6차(추가)	
					IPV 4차(추가)			
MMR 1차(기초)					MMR 2차(추가)			
수두 1회								
일본뇌염 사백신 1차~2차(기초)				일본뇌염 사백신 3차(기초)		일본뇌염 사백신 4차(추가)		일본뇌염 사백신 5차(추가)
고위험군에 한하여 접종								
			고위험군에 한하여 접종					
고위험군에 한하여 접종								
일본뇌염 생백신 1차(기초)				일본뇌염 생백신 2차(기초)		일본뇌염 생백신 3차(추가)		
Hib 4차 (추가)								
A형간염 1차~2차(기초)								
폐구균 4차 (추가)								

아이돌보미 지원 - 시간제 돌봄서비스

- 3개월~만 12세 아동이 있는 서비스 이용 희망가정을 대상으로 월 80시간, 연 480시간 이내 아이돌보미를 파견하며, 소득수준에 따라 이용비용을 차등 지원합니다.

유형	이용단가(시간)	정부지원	본인부담	소득기준
가형	5,000원	4,000원	1,000원	전국가구 평균소득 50%이하 (4인가구 기준, 208만원)
나형	5,000원	1,000원	4,000원	전국가구 평균소득 50~100%이하 (4인가구 기준, 416만원)
다형	5,000원	0	5,000원	전국가구 평균소득 100%초과

- * 심야·주말 이용가격 동일
- * 다형은 교통비 본인부담
- * 추가시간 요금 동일

아이돌보미 지원 - 종일제 돌봄서비스

- 영유아 가구 월평균소득 하위 70%이하 가구(480만원이하, 4인가구 기준)를 대상으로 영아 종일제 돌봄비용을 지원합니다. 생후 3개월에서 12개월까지의 영아가 지원 대상이며 월 120시간에서 200시간까지 신청 가능합니다. (월 200시간 신청시 월 100만원)

유형	이용단가(시간)	정부지원	본인부담	소득기준
가형	100만원	60만원	40만원	영유아 가구 월평균소득 50%이하 (4인가구 기준, 293만원)
나형	100만원	50만원	50만원	영유아 가구 월평균소득 50~60%이하 (4인가구 기준, 376만원)
다형	100만원	40만원	60만원	영유아 가구 월평균소득 60~70%이하 (4인가구 기준, 480만원)
초과	100만원	0	100만원	영유아 가구 월평균소득 70%초과

| 아이돌보미 서비스 신청 방법을 알고 싶어요 |

- 건강가정지원센터에 방문하거나 아이돌보미 홈페이지(<http://idolbom.or.kr>)를 이용하여 신청하면 됩니다.
- 월~금요일(09:00~18:00)에 신청해야 하며, 주말 및 공휴일은 신청을 받지 않습니다.
- 주말 및 공휴일에 서비스를 받으려면 주중 근무시간 내 (월~금요일 09:00~18:00) 신청해야 합니다.

아이돌보미 지원 사업 전국 대표전화 ☎1577-2514

| 아이돌보미는 어떤 분들인지 알고 싶어요 |

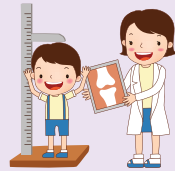
- 65세 이하의 신체 건강한 분으로 서류심사와 면접에 합격하여 80시간의 양성교육을 이수한 분들입니다.

영유아 건강검진 지원

- 모든 영유아(건강보험가입자 및 의료급여수급권자 모두)를 대상으로 지정된 인근병원 (건강보험공단 홈페이지에서 조회)에서 5세까지 건강검진 6회(4·9개월, 2~5세) 및 구강검진 3회(2, 4, 5세)를 실시합니다.
- 검진결과 발달장애가 의심되는 의료급여 수급권자 및 최저생계비 120%이하 소득가구 (172만 7천원이하, 4인가구 기준) 영유아에게는 발달장애를 정밀하게 진단 받을 수 있도록 1인당 최대 40만원을 지원합니다.
- * 검진 항목 : 신체 계측(신장 · 체중 · 머리둘레 · 체질량 지수 등), 발달 평가(정신 지체 · 자폐증 · 뇌성마비 · 언어장애 · 행동장애 조기발견), 보호자 대상 건강교육(안전사고 예방 · 영양 · 수면 · 대소변가리기 · 정서 및 사회성 · 개인위생 · 취학전 교육 등), 구강검진 및 교육

| 발달장애 정밀진단비 지원방법을 알고 싶어요 |

- 발달장애가 의심되어 정밀평가가 필요하다고 판정된 의료급여수급권자 및 차상위계층 영유아는 주소지 관할 보건소에 발달장애 정밀진단비 지원을 신청하면 됩니다.



3. 초·중·고생

방과 후 학교 자유수강권 지원

- 기초생활수급자 등 저소득층 학생들에게 학교에 개설된 방과 후 학교프로그램 (영어, 논술, 음악, 미술 등)을 수강할 수 있는 연간 36만원(2010년 30만원)내외의 자유수강권을 지원합니다.
- 교육비 원클릭 신청 시스템(www.oneclick.mest.go.kr)에서 신청가능(2011년 3월 시행)

엄마품 온종일 돌봄교실

- 초등돌봄교실을 확대하여 새벽부터 밤늦게까지 아이들을 돌봐주는 엄마품 온종일 돌봄교실 1,000곳이 운영됩니다.(2011년 4월 시행)
- * 신청은 해당 학교나 유치원에서 가능
- * 오전 6시 30분부터 오후 10시까지 보육, 생활지도, 기초학습 등을 맡으며 아침·저녁 식사도 제공
- * 유치원 191곳, 초등학교 726곳, 유치원이 초등학교에 설치된 유·초 연계교실이 83곳

맞벌이부부 희망시작! 자녀 안심하고 키우세요



일하면서 아이키우기 힘들셨죠?
일도 육아도 행복할 수 있도록 지원합니다.

회사일에 집안일 게다가 아이키우기까지
맞벌이 부부의 하루는 누구보다 바쁩니다.

아이를 건강하게 키우면서 직장생활도
안심하고 병행할 수 있도록
지원혜택이 개선 되었습니다.



1. 육아휴직

- 만 6세이하 취학 전 자녀(2008년 1월 출생아부터)가 있는 경우 아빠, 엄마 모두 각각 최대 1년 동안 육아휴직을 할 수 있으며, 육아휴직 기간 중에는 고용보험에서 휴직 전 통상 임금의 40%(최고 100만원, 최저 50만원)에 해당하는 육아휴직급여를 지급합니다.

* 동일한 영유아에 대해 '부모'가 각각 1년씩 휴직할 수 있으나 동시 휴직은 불가능



- 경력단절 방지를 위해 휴직급여 중 일부(15%)는 복귀 6개월 후 일시불로 지급합니다. (단, 실수령액이 50만원미만일 경우 50만원 지급)
- 육아 휴직 시 건강보험료 경감도 현행 50%에서 60%로 확대됩니다.



| 휴직 전 통상임금의 40%란 무엇인가요? |

통상임금에는 '세전'을 기준으로 기본급뿐만 아니라 직책수당, 자격수당 등이 포함되나, 근무일수·시간에 따라 변동되는 초과근무수당, 상여금, 복리후생비용은 제외됩니다.

| 2010년 10월부터 2011년 9월까지 육아휴직을 한 경우, 정률제는 언제부터 적용되는지 알고 싶어요 |

시행일 이후 육아휴직을 시작한 근로자는 물론, 시행일 이전 육아휴직을 시작한 자에 대해서도 시행일 이후에는 정률제를 적용합니다. 따라서, 2010년 10월에 육아휴직을 시작했더라도, 2011년 1월부터는 육아휴직급여 정률제를 적용 받게 됩니다.

| 육아 휴직자가 증가하고 있다는 걸 아시나요? |

2010년 육아휴직자가 4만명을 첫 돌파했습니다. 통계청에 따르면 작년 육아휴직자 수는 4만 1천 736명으로 2002년 3천 763명에 비해 무려 8년 만에 10배이상 급증한 셈입니다.

남성 육아휴직자는 전년 대비 40% 가량 급증했습니다.

2. 출산 전·후 휴가

산전후 휴가

- 임신 여성 근로자는 출산을 전후하여 90일간의 산전후 휴가를 받을 수 있습니다,
 - * 단, 산후 휴가는 최소 45일 이상 확보되어야 하고 90일을 연속하여 사용해야 함
- 최초 60일의 산전후 휴가기간 동안에 통상임금을 받을 수 있으며, 우선지원대상기업(중소기업)은 90일간, 대기업은 30일간 최대 월 135만원씩 고용보험에서 지원합니다.



배우자 출산휴가

- 남성 근로자는 배우자가 출산한 경우 3일간의 무급 출산휴가를 받을 수 있습니다.

| 출산 전·후 휴가 이렇게 추진 중입니다 |

① 산전후 휴가 분할 사용 추진

- 산전후 휴가를 임신기간 중에 분할하여 사용할 수 있도록 법 개정을 추진 중입니다.

② 배우자 출산휴가 유급화

- 현행 무급 3일에서 유급 3일로, 필요하면 5일까지 사용 할 수 있도록 법 개정을 추진 중입니다.

③ 육아기 근로시간 단축 활성화

- 일하면서 아이를 돌볼 수 있도록 만 6세 이하 취학 전 자녀가 있는 근로자는 '육아기 근로시간 단축 청구권'을 법으로 보장 받을 수 있도록 법 개정을 추진 중입니다.
- 연장·야간·휴일 근로를 적립해 임금 대신 휴가로 사용할 수 있는 '근로시간 저축 휴가제'를 도입하여 저축해둔 휴가를 육아기 등에 활용할 수 있도록 법 개정을 추진 중입니다.

④ 가족간호휴직제 활성화

- 가족의질병, 사고, 노령 등을 사유로 가족간호휴직(무급)을 신청할 수 있도록 추진 중입니다.
- 사업주는 근로자의 휴직신청을 특별한 사유없이 거부할 수 없도록 할 예정입니다.

* 산전·산후 휴가 분할사용, 배우자 출산휴가 유급화, 육아기 근로시간 단축 활성화, 가족간호휴직제 활성화는 법 개정 상황에 따라 시행시기가 다소 지연될 수 있습니다.

임신·출산 후 계속고용지원금

- 산전후 휴가 중이거나 임신 중인 계약직(파견직 포함) 근로자가 휴가·임신기간 중에 근로계약이 종료되는 경우, 계약기간 종료 즉시 또는 출산 후 1년 이내에 1년 이상의 근로계약을 체결하는 사업주에게 지원금을 지급합니다.
- * 기간제 계약인 경우 사업주에게 6개월간 매월 40만원 지원
- * 무기계약인 경우 최초 6개월은 매월 30만원, 그 이후 6개월은 매월 60만원 지원 (11.1.1 이후 체결된 계약부터 적용)

가족친화적 직장 환경

- 직장보육시설 설치 가능 층수 및 인근높이터 인정기준을 완화합니다.
- * 어린이 안전을 담보할 수 있는 재해대비 시설 설치 시 4층이상도 설치 허용
- * 2차선(편도 1차선) 이내 도로를 횡단하여 이용가능한 놀이터의 경우 인근 놀이터로 인정
- 상시여성근로자 300人以上 또는 근로자 500人以上를 고용하고 있는 사업장의 사업주는 직장보육시설을 설치하여야 합니다.
- * 직장보육시설 설치의무 미이행 기업의 명단을 공표할 계획이며 기업들이 준비할 수 있도록 법 개정 후 1년간 유예기간을 부여합니다.

영유아 보육법

제14조(직장보육시설의 설치 등) ①대통령령으로 정하는 일정 규모 이상의 사업장의 사업주는 직장보육시설을 설치하여야 한다. 다만, 사업장의 사업주가 직장보육시설을 단독으로 설치할 수 없을 때에는 사업주 공동으로 직장보육시설을 설치·운영하거나, 지역의 보육시설과 위탁계약을 맺어 근로자 자녀의 보육을 지원하거나, 근로자에게 보육 수당을 지급하여야 한다.



아이가 많아질수록 혜택은 더 커집니다



아이가 많아질수록 부담이 크셨죠?

다자녀 가정을 위한
다양한 혜택과 지원이 찾아갑니다.
다양한 주거안정지원으로 행복을 누리세요.



1. 다자녀 가정 주거 안정 지원

다자녀가정 주택특별공급

- 미성년인 3명 이상의 자녀를 둔 무주택 세대주를 대상으로 전용면적 85㎡ 이하의 공공주택은 건설량의 10% 범위에서, 그 외 주택은 건설량의 5% 범위 내에서 특별공급하고, 국민임대 주택은 건설량의 10% 범위에서 우선 공급합니다.

다자녀가정 주택구입·전세자금 대출 지원

- 국민주택기금으로 지원되는 미성년 3명 이상의 자녀를 둔 무주택 세대주를 대상으로 「저소득가구전세자금」은 대출 대상 주택의 전세 보증금을 9천만원에서 1억 1천만원으로 2천만원 상향하고, 「근로자·서민전세자금」의 대출한도는 8천만원에서 1억원으로 2천만원까지 늘어납니다.
- ‘근로자·서민주택구입자금’ 대출은 1억에서 1억 5천만원으로 5천만원까지 한도가 늘어나고, 대출 이자율도 추가 인하합니다.(2011년 2월 시행)

* 기존 4.7%에서 4.2%로 인하됩니다.



2. 다자녀 가정 다양한 혜택

다자녀 추가공제제도

- 연말정산 시 자녀 한 명당 150만원이 기본공제되며, 자녀가 6세이하이면 100만원이 추가공제됩니다.
특히 출산 또는 입양한 당해연도 해당자녀는 200만원이 추가공제됩니다.
- 2자녀이상 가정의 경우 추가공제 금액이 자녀 2인 100만원, 2인초과 1인당 200만원으로 늘어납니다.
- * 기존 : 자녀 2인 50만원, 2인초과 100만원

둘째아이상 고등학교 수업료 지원

- 2011년이후 출생하는 둘째아이상 자녀에게 고교수업료를 지원합니다.

3자녀이상 가구의 전기요금 감액

- 세대별 주민등록표상 3자녀이상 가구의 전기요금을 사용량 제한 없이 월 전기요금의 20%까지 할인합니다.



국민연금 출산크레딧

- 국민연금 가입자(가입자였던 자 포함)의 경우 2008년 1월 1일 이후 태어난 둘째자녀 이상에 대해, 둘째 아이는 12개월, 셋째 아이부터는 1인마다 18개월 동안(최장 50개월) 연금보험료를 개인 부담 없이 추가 납부한 것으로 인정합니다.
추가 인정에 따른 해당연금은 노령연금수급권을 취득한 때(예: 가입기간 10년이상으로 60세에 도달한 때)부터 노령연금수급권이 소멸할 때까지 지급합니다.

| 출산한 사실을 국민연금공단에 별도로 신고하나요? |

출산 사실을 별도 신고할 필요는 없습니다. 다만, 노령연금수급권이 발생하여 노령연금을 청구하실 때 공단에 가족관계등록부를 제출하시면 됩니다.



| 지금 연금보험료를 납부하고 있는데, 추가로 인정받게 되면 그 기간(12개월, 18개월 등) 동안은 연금보험료를 납부하지 않아도 되나요? |

그렇지 않습니다. 지금 국민연금 가입자로서 내시는 연금보험료는 계속 내시면 됩니다.

| 연금보험료를 개인 부담 없이 추가 납부한 것으로 인정한다는 의미는 무엇인가요? |

노령연금수급권을 취득함에 따라 노령연금액을 계산할 때 해당 기간(12개월, 18개월 등)을 추가 인정하는 것입니다. 따라서 출산크레딧을 적용받을 경우에는 그렇지 않은 경우보다, 매월 더 많은 연금을 받게 됩니다.

다자녀 가정 자동차 취·등록세 감면

- 18세미만 3자녀이상 가구가 소유한 자동차 1대에 대하여 취득세·등록세를 전액 면제합니다.
- * 면제차량 : 7~10인승 승용차, 15인승이하 승합차, 1톤이하 화물차
- * 승용차의 경우 취득세가 140만원이하면 전액 면제되고, 140만원을 초과하면 140만원을 경감해 드립니다.

다자녀 우대카드

- 2~3명(광역자치단체마다 기준이다름)이상의 자녀를 양육하는 다자녀 가구는 다자녀 우대카드를 발급받아 각지방자치단체와 협약을 맺은 대형마트, 금융기관, 문화시설 등을 이용할 때 할인 또는 면제 혜택을 받을 수 있습니다.

집집마다 특성에 꼭맞는 특별한 지원!



1. 신혼부부의 주거부담 경감

신혼부부 대상, '근로자·서민 주택자금' 대출 소득요건 완화

- 신혼부부에 한하여 주택구입자금 대출 소득요건은 2천만원에서 3천만원으로 완화하고, 주택전세자금 대출 소득요건은 3천만원에서 3천5백만원으로 완화합니다.

* 대출 대상은 결혼 예정 2개월이내의 예비 신혼부부를 포함, 혼인 5년까지의 신혼부부가 해당 됩니다.

신혼부부 대상, 무주택기간 자격요건 폐지

- 국민주택기금의 주택구입·전세자금 대출 시 신혼부부에 대해 무주택 기간제한을 폐지합니다.

* 기존 : 세대원 전원이 6개월 이상 무주택기간 유지 필요

미임대 국민임대주택 입주 우선권 부여

- 미임대 국민임대주택 발생 시 신혼부부에게 입주 우선권을 부여합니다.

* 기존 : 미임대 국민임대주택은 사업주체 자율로 입주자 모집 가능

신혼부부 특별공급

- 청약통장 가입기간 6개월이상, 혼인기간(혼인신고일 기준) 5년이내인 임신 중인 부부 또는 자녀가 있는 무주택 세대주로서 해당 세대의 월평균소득이 전년도 도시근로자 월평균소득의 100%이하인 신혼부부에게는 주택을 특별 공급합니다.
- 연간 건설되는 주택물량 중 공공주택 15%, 민영주택 10%, 국민임대주택 30%를 공급하며, 공급대상이 되는 분양·임대주택의 면적은 85㎡이하입니다.

집집마다 필요한 지원은 따로 있습니다.

다양한 가구 특성에 맞추어
특별한 지원을 해드립니다.

신혼부부에게는 사랑을 키울 보금자리를
입양아·장애아가정에는 양육 및 의료비지원을
농어업인가정에는 보육비를 지원합니다.



2011년
커진혜택

임신·출산
임신보조금

자녀성장
맞춤지원

만 6세 이
하부조금

다자녀
가정지원

가구별
맞춤지원

2. 다문화 가정 영유아 보육료 지원

- 2011년도부터 소득과 관계없이 다문화 가정의 경우 보육료를 전액 지원합니다.

3. 농어업인 가정 영유아 양육비 지원

- 농지 소유면적 5ha미만 농가의 농어업인으로서 농외 소득이 연간 4,000만원미만(자녀 가구기준)이며, 만 5세이하 및 취학을 유예한 만 6세이하의 자녀를 둔 경우 보육 시설 이용 유무에 따라 양육비를 차등 지원합니다.
- * 2자녀 가구기준 : 4,400만원미만
3자녀 가구기준 : 4,800만원미만
4자녀 가구기준 : 5,200만원미만
- * 보육시설을 이용할 경우 : 정부 보육료 지원단가의 70%
- * 보육시설을 이용하지 않는 경우 : 현행 정부 보육료 지원단가의 35%에서 2012년 60%까지 지원 확대



| 나는 얼마나 지원 받을까? 이곳에 물어보세요 |

구분	지원사업	대상기준	신청장소	비고
아동 성장 단계별 지원				
신생아	선천성 대사 이상 검사(6종) 및 환아 관리	검사 : 모든 신생아 환아 지원 : 도시근로자가구 소득 220%이하	검사(의료기관) 환아관리(보건소)	
	미숙아 및 선천성 이상아 의료비 지원	도시근로자가구 소득 150%이하	보건소	
	신생아 청각 선별 검사	최저생계비 200%이하	보건소	
36개월 미만	보육시설 미이용 아동 양육수당 지원	차상위계층	읍·면·동 주민센터	
만 0~5세 영유아	보육료·교육비 지원	소득하위70%이하	읍·면·동 주민센터	
3개월~만12세	아이돌보미 지원	3개월~만 12세 자녀를 둔 가정	지역별사업수행기관	
학령기	방과후학교 자유수강권 지원	저소득층	해당 학교	
모든 아동	국가필수예방접종	모든 아동	지정의료기관	예방접종도우미 사이트에서 의료기관조회
	영유아 건강검진	모든 아동	건강검진기관	국민건강보험공단 홈페이지에서 검진기관조회
부모 및 가구특성별 지원				
가임기 및 임신부	난임부부 체외수정시술비 및 인공수정시술비 지원	전국가구 평균소득 150%이하	보건소	부인 만 44세이하
	임신·출산 진료비용 지원	건강보험 가입자 또는 피부양자 중 임신 중인 자	건강보험공단 지사, 우체국, KB국민은행 지점	
	산모·신생아도우미 서비스	전국가구 평균소득 50%이하	보건소	
	영양플러스	최저생계비 200%미만	보건소	
	출산·양육 정보 및 상담 서비스	모든 임신부	인터넷 / 전화	
	철분제 지원	보건소 등록 모든 임신부	보건소	
	엽산제 지원	보건소 등록 임신부 (임신 후 3개월까지)	보건소	정부 철분제 지원 예산범위 내에서 시범 실시
	의료기관 외 출산시 출산비 지급	의료기관 외 출산 산모	건강보험공단지사	

2011년
커리어 박임신·출산
임신부지원자녀성장
맞춤지원부모·면·동
주민센터
및 위탁은행다자녀
가정지원장애아동
맞춤지원

구분	지원사업	대상기준	신청장소	비고
부모 및 가구특성별 지원				
근로자가정	산전산후 휴가급여	여성근로자	고용지원센터	기업규모별 기준 상이
	유산·사산 휴가급여	여성근로자	고용지원센터	
	육아휴직급여	피보험단위기간이 180일 이상 이고 연속 30일 이상 육아휴직자	고용지원센터	휴직 전 임금의 40% (50만원~100만원)
	배우자 출산휴가	남성근로자	해당 기업	
	육아기 근로시간 단축제	만 6세이하 취학 전 자녀가 있는 근로자		
	경력단절여성 고용촉진지원	경력단절여성 등	여성 새로 일하기 센터	
다자녀가정	주거 지원	3자녀이상 무주택 세대주	청약기관	공공주택 10%, 민영주택 3%, 국민임대10%
	국민주택기금 주택마련대출 우대 금리 적용 및 대출한도 상향조정	3자녀이상 무주택 세대주	취급은행	예산한도 내
	전기요금 20% 감액	3자녀이상 가정	한국전력지점, 아파트 관리사무소	인터넷 신청 가능
	국민연금 출산크레딧	2008년 1월이후 태어난 둘째 이상 자녀를 둔 가정		노령연금 수급시 확인증명
	다자녀 우대카드	2~3자녀이상 가정	읍·면·동 주민센터 및 위탁은행	
신혼부부 가정	주택 특별공급	청약통장 6개월 이상, 혼인기간 5년 이내인 무주택, 저소득 신혼가정(임신중인 부부 포함)	청약기관	공공주택 15%, 민영주택 10%, 국민임대 30%
입양가정	입양 수수료 전액 지원	13세미만 전체 입양아	시·군·구청	
	입양아 양육수당 지원	13세미만 전체 입양아	시·군·구청	
	장애아 입양가정 양육 보조금 및 의료비 지원	13세미만 전체 입양 장애아	시·군·구청	
장애아동 가정	장애아 보육비 전액 지원	보육시설 이용하는 만 12세이하 장애아	읍·면·동 주민센터	
	장애아 교육비 전액 지원	유치원을 이용하는 만 3~5세 특수교육 대상 장애아	지역교육청	
농어업인 가정	농어업인 영유아 양육비 지원	농지 소유 5ha미만 등	읍·면·동 주민센터	

알아두면
좋아요

인터넷을 활용하자! 임신·출산·육아 상담서비스

임신·출산·육아에 관한 모든 것, 여기를 클릭하세요


■ 아가사랑

포털사이트아가사랑(www.aga-love.org)은 임신부 및 가임기 여성에게 임신·출산·육아정보를 제공하고 인터넷·전화상담을 해준다. 모유수유에 도움을 받고 싶으면 모유수유 클리닉과 엄마젯 인터넷 상담실 (www.mom-baby.org)에 들어가 보자.

■ 아이사랑보육포털

아이사랑보육포털(www.childcare.go.kr)은 보육정책, 육아·보육정보, 어린이집정보, 전자도서관, 장난감도서관, 아이사랑카드 이용정보, 보육 관련 온라인 통합상담서비스 등 알차고 풍부한 콘텐츠를 제공한다.



 보건복지부

임신에서 육아까지
정부지원정책 가이드

행복한 우리아이

발 행 : 2011년 3월
인 쇄 : 2011년 3월

발행인 : 진 수 희
발행처 : 보건복지부

주 소 : 서울시 종로구 율곡로 75
전 화 : 보건복지콜센터 129
팩 스 : 02-2023-8471
홈페이지 : www.mw.go.kr

© 보건복지부

행복한
두리아이

